



Portrait sociodémographique du Nord de l'Ouest-de-l'Île de Montréal

Processus de développement social
TQNOIM
Actualisé en août 2023

Rédigé par Kettia Célestin,
Consultante





Portrait TQNOIM

Présentation

Par le biais de ce portrait, la Table de quartier du nord de l'Ouest-de-l'Île de Montréal (TQNOIM) et son comité de développement social visent à présenter une vision globale du territoire du nord de l'Ouest-de-l'Île de Montréal ainsi qu'à identifier ses différents enjeux. La Table désire amorcer une démarche collective reliant les acteurs impliqués et les citoyens de son territoire. Cette démarche permettra d'identifier les défis prioritaires et de les adresser à travers un plan d'action collectif visant à améliorer la qualité de vie dans le nord de l'Ouest-de-l'Île.

La Table de quartier du nord de l'Ouest-de-l'Île de Montréal tient à remercier ses partenaires financiers soit l'Initiative montréalaise de soutien au développement social local, Centraide du Grand-Montréal, la Direction régionale de santé publique de Montréal (DRSP) et la Ville de Montréal ainsi que ses précieux collaborateurs dont membres du comité de développement social.

La Table de quartier du nord de l'Ouest-de-l'Île de Montréal tient à remercier son excellente équipe, ses membres toujours aussi dynamiques ainsi que tous ceux qui ont généreusement offert leur soutien et leur contribution à la TQNOIM.

Un grand merci à l'équipe de Dynamo qui a accompagné la TQNOIM dans la réflexion et la planification de son processus de développement social.



Recherche, analyse, rédaction :
Kettia Célestin, consultante

Actualisation et révision, août 2023 : Tamara Stecyk

© Table de quartier du nord de l'Ouest-de-l'Île de Montréal (TQNOIM), 2019
Table de quartier du nord de l'Ouest-de-l'Île de Montréal
13, rue du Centre Commercial, 2^e étage
Pierrefonds-Roxboro (Québec) H8Y 2N9
Tél. : 514-788-4150
Courriel : info@tqnoim.org





Table des matières

Glossaire	2
Mission de la TQNOIM	4
Méthodologie	4
Présentation du territoire	5
MISE EN CONTEXTE	5
Portrait sociodémographique	6
MISE EN CONTEXTE	6
FAITS SAILLANTS	6
Jeunes et jeunes adultes	6
Population vieillissante	7
Population âgée	7
Composition des ménages et structure des familles	7
Immigration et minorités visibles	8
Langues officielles	8
PAROLES DE CITOYENS	8
Pauvreté et exclusion sociale	9
MISE EN CONTEXTE	9
FAITS SAILLANTS	9
Défavorisation matérielle	9
Défavorisation sociale	13
PAROLES DE CITOYENS	16
POUR ALLER PLUS LOIN	16
Sécurité alimentaire	17
MISE EN CONTEXTE	17
FAITS SAILLANTS	17
Insécurité alimentaire	17
Ressources et initiatives en sécurité alimentaire	18
PAROLES DE CITOYENS	19
POUR ALLER PLUS LOIN	19



Logement et habitation	20
MISE EN CONTEXTE	20
FAITS SAILLANTS	20
Dépenses et habitation	20
PAROLES DE CITOYENS	23
POUR ALLER PLUS LOIN	23
Transport et mobilité urbaine	24
MISE EN CONTEXTE	24
FAITS SAILLANTS	24
Modes de transport	24
PAROLES DE CITOYENS	26
POUR ALLER PLUS LOIN	27
Services de proximité	27
MISE EN CONTEXTE	27
FAITS SAILLANTS	27
Santé et services sociaux	27
Établissements scolaires	28
Sécurité urbaine	29
Sports et loisirs	30
PAROLES DE CITOYENS	30
POUR ALLER PLUS LOIN	30
Aménagement du territoire	31
MISE EN CONTEXTE	31
FAITS SAILLANTS	31
Parcs et espaces verts	31
PAROLES DE CITOYENS	32
POUR ALLER PLUS LOIN	32
Annexe A	33
Annexe B	35
Annexe C	38
Références	41



Glossaire

Couchsurfing

Comportement de personnes vivant temporairement avec d'autres, sans garantie de résidence ni de possibilités immédiates d'accès à un logement permanent, passant d'un sofa à l'autre, d'un lieu à l'autre sans véritable planification et sans contrôle sur le déroulement des événements.

Crowding

Cohabitation de personnes, généralement en situation d'instabilité résidentielle, dans des logements insalubres et/ou surpeuplés afin d'éviter d'être en situation d'itinérance dans la rue.

Décrochage scolaire

Le décrochage scolaire désigne le fait d'abandonner un parcours scolaire avant l'obtention d'un premier diplôme : diplôme d'études secondaires (DES), d'études professionnelles (DEP) ou encore d'une qualification (certificat de formation en métiers semi-spécialisés ou certificat de formation en préparation au marché du travail).

Défavorisation matérielle

La défavorisation matérielle fait référence à une situation de désavantage économique qui a pour résultat la privation de biens ou de commodités de la vie courante. L'indice de défavorisation matérielle prend en compte la proportion de personnes sans diplôme d'études secondaires, la proportion de personnes occupant un emploi et le revenu moyen par personne.

Défavorisation sociale

La défavorisation sociale fait référence à une situation de désavantage et de fragilité dans les rapports entre groupes de personnes incluant la famille et la communauté. Afin d'évaluer la défavorisation sociale dans différents secteurs, la proportion de familles monoparentales, la proportion de personnes vivant seules ainsi que la proportion d'immigrants et de minorités visibles sont prises en compte.

Désert alimentaire

Un désert alimentaire est un secteur ayant un faible accès à des commerces pouvant favoriser une saine alimentation et qui est défavorisé sur le plan socio-économique.

Famille

Couple marié (avec ou sans enfants du couple et/ou de l'un ou l'autre des conjoints), couple vivant en union libre (avec ou sans enfants du couple et/ou de l'un ou l'autre des partenaires) ou parent seul, peu importe son état matrimonial, demeurant avec au moins un enfant. Un couple peut être de sexe opposé ou de même sexe.

Indice de défavorisation des écoles

L'indice de défavorisation des écoles (publiques, régulières, primaires et secondaires) établi par le Comité de gestion de la taxe scolaire de l'île de Montréal (CGTSIM) est calculé à partir de facteurs



associés à la défavorisation dans les zones de résidence des élèves qui la fréquentent : revenu familial, mère sans diplôme d'études secondaires et postsecondaires, monoparentalité féminine et parents sans emploi. Il mesure la défavorisation des écoles en se basant sur les notions de «milieu» et de «concentration de la défavorisation».

Logements sociaux et communautaires

Les logements sociaux et communautaires regroupent les logements habitations à loyer modique (HLM) ou appartenant à l'Office municipal d'habitation de Montréal (OMHM), les logements locatifs de la Société d'habitation et de développement de Montréal (SHDM) ainsi que ceux appartenant à des organismes à but non lucratif (OBNL) ou à des coopératives d'habitation.

Ménage

Personne ou groupe de personnes (autres que des résidents étrangers) occupant un même logement et n'ayant pas de lieu habituel de résidence ailleurs au Canada. Il peut se composer d'un groupe familial (famille de recensement) avec ou sans autres personnes, de deux familles ou plus partageant le même logement, d'un groupe de personnes non apparentées ou d'une personne seule.

Minorité visible

Une personne considérée comme minorité visible est une personne autre que les Autochtones et qui n'est pas de race blanche ou qui n'a pas la peau blanche. Il s'agit principalement d'une personne issue des groupes suivants : sud-asiatique, chinois, noir, philippin, latino-américain, arabe, asiatique du Sud-Est, asiatique occidental, coréen et japonais.

Sécurité alimentaire

La sécurité alimentaire existe lorsqu'il y a un accès physique et économique à une nourriture suffisante, salubre et nutritive permettant de satisfaire les besoins énergétiques et les préférences alimentaires pour mener une vie saine et active.

Seuil de faible revenu (SFR)

Le seuil de faible revenu est le niveau de revenu auquel une famille consacre approximativement plus de 20% que la famille moyenne à la nourriture, au logement et à l'habillement, ce qui réduit son revenu disponible pour d'autres dépenses telles que la santé, l'éducation, le transport et les loisirs.

Taux d'effort au logement

Le taux d'effort au logement est le pourcentage du revenu mensuel total moyen d'un ménage consacré aux dépenses liées au logement. Ces dépenses comprennent le prix du loyer (pour les locataires) ou le paiement de l'hypothèque, l'impôt foncier et les frais de condominium (pour les propriétaires) ainsi que les frais d'électricité, de chauffage, de services municipaux, etc.

Transport actif

Le transport actif constitue toute forme de transport où l'énergie est fournie par l'être humain. Cela comprend les déplacements effectués à la marche, à la course à pied, à vélo, en fauteuil roulant non motorisé, en raquettes, en ski, en patins à roues alignées ou en planche à roulettes.



Mission de la TQNOIM

La mission de la Table de quartier du nord de l'Ouest-de-l'Île de Montréal (TQNOIM) est d'*informer*, de *concerter* et de *mobiliser* la communauté afin d'améliorer la qualité de vie de la population du nord de l'Ouest-de-l'Île de Montréal en soutenant la communauté dans sa démarche de développement social et collective. La Table se préoccupe notamment des enjeux dans les champs d'intervention suivants : développement social et communautaire, pauvreté, isolement, sécurité alimentaire, logement, transport et développement durable.

Méthodologie

Les données analysées dans ce portrait territorial sont issues de différentes sources et de diverses méthodes de collectes de données :

- Les données statistiques : recherche et consultation de données statistiques des recensements de Statistique Canada (2021 sauf si indiqué) ainsi que des portraits sociodémographiques des municipalités et des arrondissements du territoire.
- La revue de la littérature : en lien avec les éléments présentés a été effectuée.
- Le sondage¹ : 196 sondages, en français et en anglais, ont été distribués lors de 12 événements familiaux, communautaires et municipaux (2017). Le sondage avait pour objectif de récolter des informations sur l'appréciation des citoyens au sujet de trois éléments dans leur milieu, de trois défis importants auxquels ils font face dans leur milieu et de trois éléments qu'ils aimeraient changer dans leur milieu.
- Les groupes de discussion (*focus group*) : 9 groupes (nombre de participants varié par groupe) et 58 personnes (intervenants communautaires et citoyens issus de différents secteurs de vulnérabilité) ont participé aux discussions. Ces groupes visaient à rejoindre des segments de la population plus vulnérables (moins accessibles lors d'événements communautaires).

¹ Des informations supplémentaires sur les sondages se retrouvent dans l'annexe A

Présentation du territoire

MISE EN CONTEXTE

Le territoire de la Table de quartier du nord de l'Ouest-de-l'Île de Montréal couvre une superficie de 65,9 km² soit 44% de la superficie totale de l'Ouest-de-l'Île² (150,1 km²). Il est délimité au sud par l'autoroute 40 et à l'est par l'autoroute 13. Le territoire regroupe les secteurs suivants : l'arrondissement de Pierrefonds-Roxboro (27,1 km²), l'arrondissement de l'Île-Bizard-Sainte-Geneviève (23,6 km²) et la ville de Dollard-des-Ormeaux (15,2 km²). Le territoire de la Table compte 137 670 habitants, ce qui équivaut à 58% de la population totale de l'Ouest-de-l'Île en 2021. La densité de la population est de 2 197 personnes/km². La répartition des habitants du Nord de l'Ouest-de-l'Île est la suivante : Pierrefonds-Roxboro compte 70 390 habitants, Dollard-des-Ormeaux compte 48 400 habitants et Île-Bizard-Sainte-Geneviève compte 18 880 habitants.

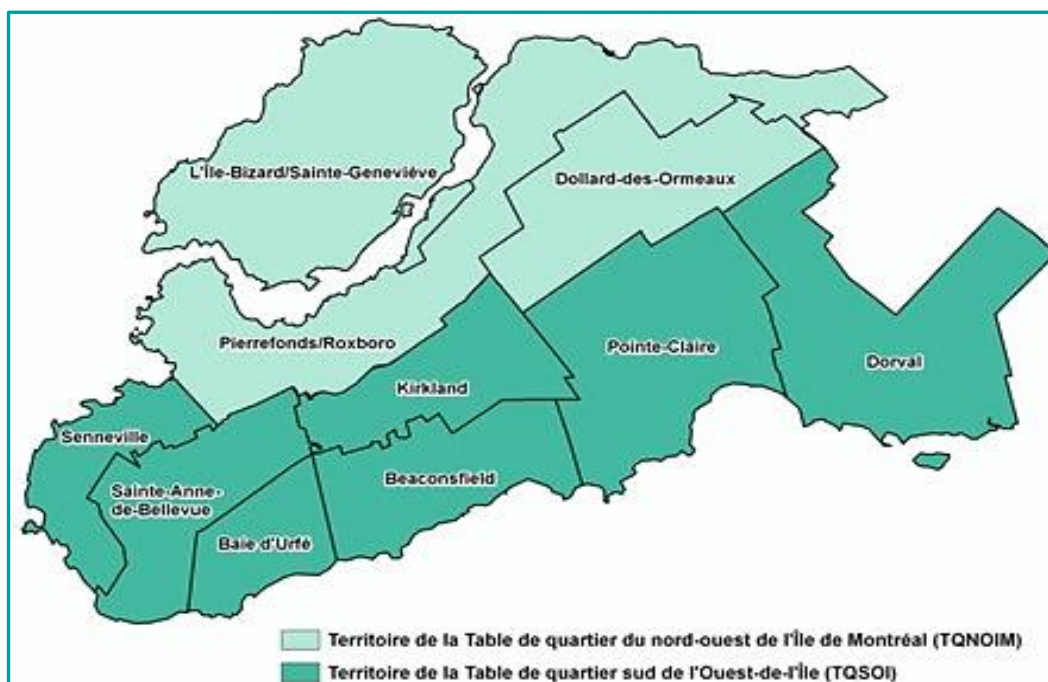


Figure 1 : Territoires couverts par les Tables de quartier du nord de l'Ouest-de-l'Île et Sud de l'Ouest-de-l'Île

Source : Table de Quartier Sud de l'Ouest-de-l'Île (TQSOI), 2016

² Le territoire de l'Ouest-de-l'Île de Montréal regroupe deux arrondissements (Île-Bizard-Sainte-Geneviève et Pierrefonds-Roxboro) ainsi que huit villes liées (Baie d'Urfé, Beaconsfield, Dollard-des-Ormeaux, Dorval, Kirkland, Pointe-Claire, Sainte-Anne-de-Bellevue et Senneville).

Portrait sociodémographique

MISE EN CONTEXTE

Les arrondissements et la ville affiliés à la Table de quartier du nord de l’Ouest-de-l’Île de Montréal se distinguent par leurs particularités. Le portrait sociodémographique³ abordera sous de nombreux thèmes le nord de l’Ouest-de-l’Île de Montréal afin de présenter ses caractéristiques au-delà des perceptions associées à l’Ouest-de-l’Île.

Population du Nord-Ouest-de- l’Île

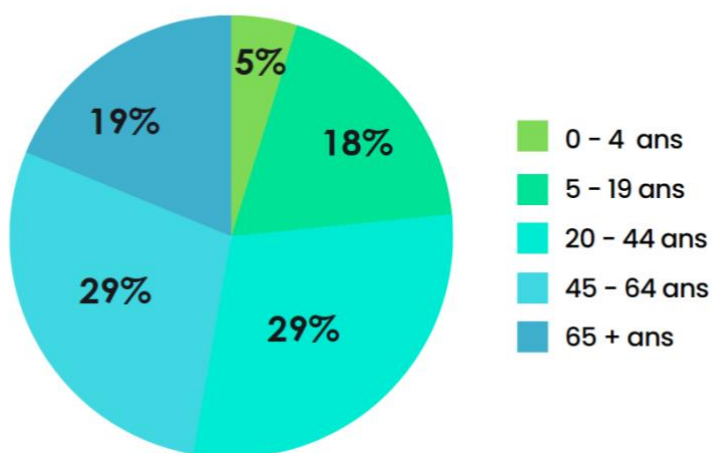


Figure 2 : Répartition de la population du nord de l’Ouest-de-l’Île par groupe d’âge⁴

Source : Statistique Canada, recensement de la population, 2021

FAITS SAILLANTS

Jeunes et jeunes adultes

Dans le Nord de l’Ouest-de-l’Île, la population est relativement jeune. Les habitants âgés de moins de 25 ans (41 682 habitants) sont les plus nombreux. Les proportions de cette population sont similaires dans les arrondissements de Pierrefonds-Roxboro et de l’Île-Bizard-Sainte-Geneviève ainsi que pour la ville de Dollard-des-Ormeaux où elle varie entre 28% et 30% des habitants. Un peu plus de la moitié de cette population (23 255 habitants) est âgée de moins de 14 ans.

³ Les données présentées dans cette section proviennent majoritairement de Statistique Canada, des recensements de la population de 2016 et 2021, rapportées dans les portraits sociodémographiques des arrondissements de Pierrefonds-Roxboro et Île-Bizard-Sainte-Geneviève, de la ville de Dollard-des-Ormeaux ainsi que l’agglomération de Montréal.

⁴ Un tableau sur la répartition de la population du nord de l’Ouest-de-l’Île est disponible dans l’annexe B.

Population vieillissante

La population âgée entre 45 et 64 ans est le 2^e groupe d'âge en importance (39 220 habitants). Cette population représente près de 30% de la population du nord de l'Ouest-de-l'Île. Ces personnes feront bientôt partie de la population âgée, ce qui constitue un enjeu à surveiller en tenant compte du fait que le nombre d'aînés accroîtra dans un avenir rapproché.

Population âgée

La population âgée de plus de 65 ans a bondit de 25%, entre 2006 et 2011, passant de 5 955 à 7 440 aînés à Dollard-des-Ormeaux. En 2016, 9 295 aînés habitaient à Dollard-des-Ormeaux, 2 155 habitaient à l'Île-Bizard-Sainte-Genève et 10 200 habitaient à Pierrefonds-Roxboro. En 2021, 10 275 aînés habitaient à Dollard-des-Ormeaux, 3 660 habitaient à l'Île-Bizard-Sainte-Genève et 11 885 habitaient à Pierrefonds-Roxboro. L'accroissement de ces habitants ayant des besoins particuliers exigera une adaptation afin d'être en mesure de répondre à leurs besoins en matière de logement et d'accès à des soins de santé, d'accès aux services ainsi que d'accès aux ressources.

Composition des ménages et structure des familles

Structure des familles du Nord-Ouest-de-l'Île

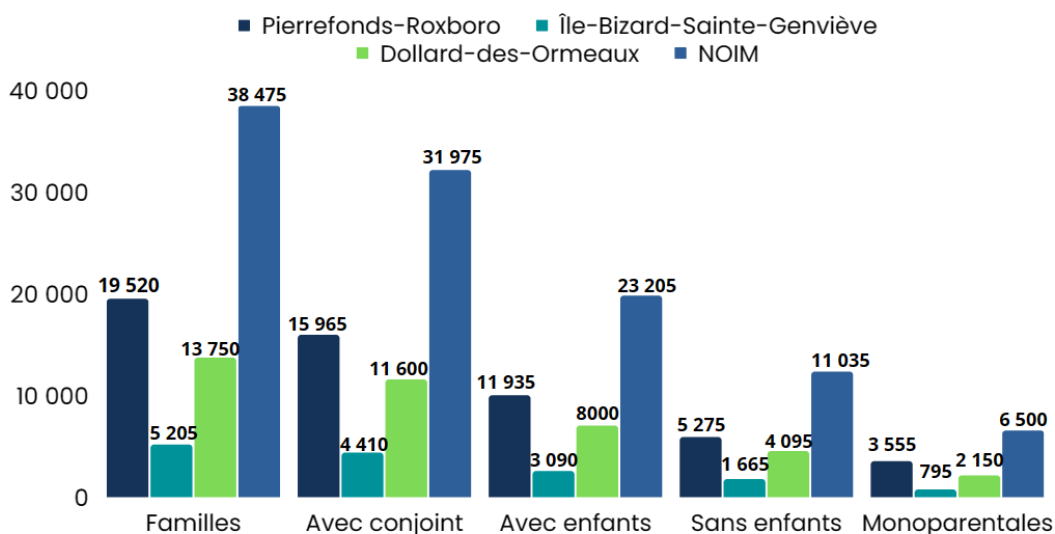


Figure 3 : Structures des familles selon le type et le territoire⁵

Source : Statistique Canada, recensement de la population, 2021

Parmi les familles habitant à Dollard-des-Ormeaux, près de 67% sont des familles avec des enfants, formées de conjoints et de parents monoparentaux. À Pierrefonds-Roxboro, près de 70% des familles vivent avec des enfants. À l'Île-Bizard-Sainte-Genève, approximativement 65% des familles vivent

⁵ Un tableau sur la structure des familles est disponible dans l'annexe B.



avec des enfants. Dans le nord de l’Ouest-de-l’Île, il y a presque autant de ménages constitués de deux personnes (15 010 ménages) que de ménages constitués d’une personne (11 975 ménages)⁶. Le nord de l’Ouest-de-l’Île est un territoire majoritairement habité par des familles avec des enfants. Les offres de services doivent être adaptées pour favoriser le bien-être des familles.

Immigration et minorités visibles

Dans le Nord de l’Ouest-de-l’Île, 39% des habitants sont des immigrants, proportion plus élevée qu’à l’agglomération de Montréal où 33% des habitants sont des immigrants. À Dollard-des-Ormeaux et à Pierrefonds-Roxboro, 40% des habitants sont issus de l’immigration plus précisément, 19 385 habitants de Dollard-des-Ormeaux et 28 950 habitants de Pierrefonds-Roxboro. À l’Île-Bizard-Sainte-Geneviève, 27% des habitants sont immigrants (5 045 habitants). En lien avec la présence d’habitants issus de l’immigration, il y a davantage de personnes s’identifiant comme minorité visible dans le Nord de l’Ouest-de-l’Île (39%) que dans l’agglomération de Montréal (37%) plus particulièrement à Pierrefonds-Roxboro où 48% de la population est une minorité visible⁷. L’intégration des immigrants nécessitera, entre autres, une intégration sociale et économique par l’entremise des ressources.

Langues officielles

Dans le Nord de l’Ouest-de-l’Île⁸ 66% de la population est bilingue et donc, parle français et anglais, comparativement à 60% dans l’agglomération de Montréal. Aussi, presque deux fois plus d’habitants parlent uniquement anglais (23%) dans le Nord de l’Ouest-de-l’Île, comparativement à l’agglomération de Montréal (13%). Inversement, presque trois fois moins d’habitants parlent uniquement français (9%) dans le Nord de l’Ouest-de-l’Île comparativement à l’agglomération de Montréal (25%).

PAROLES DE CITOYENS

Paroles de citoyens

« J’aimerais qu’il y ait un panier d’accueil pour les nouveaux arrivants avec les ressources disponibles. »

– Citoyen répondant au sondage de la TQNOIM

Paroles de citoyens

« L’apprentissage de la langue est un problème. »

– Participant à un groupe de discussion

⁶ Un tableau sur la répartition des ménages privés est disponible dans l’annexe B.

⁷ Un tableau sur la répartition des minorités visibles est disponible dans l’annexe B.

⁸ Un tableau sur la connaissance des langues officielles est disponible dans l’annexe B.

Pauvreté et exclusion sociale

MISE EN CONTEXTE

Le nord de l'Ouest-de-l'Île de Montréal⁹ est caractérisé par l'hétérogénéité de ses différents secteurs : malgré l'apparente richesse du territoire, il comporte des îlots de défavorisation. Malheureusement, la défavorisation est masquée par les données des secteurs plus aisés et la grande disparité entre les différents secteurs nuit à la mise en évidence des secteurs particulièrement vulnérables. Tous les secteurs du territoire sont touchés à différents degrés par la défavorisation matérielle et sociale, conséquence de la présence d'inégalités et d'une multitude de facteurs. Étant donné que les problématiques sont interreliées, la réduction des impacts doit cibler des interventions dans plusieurs sphères.

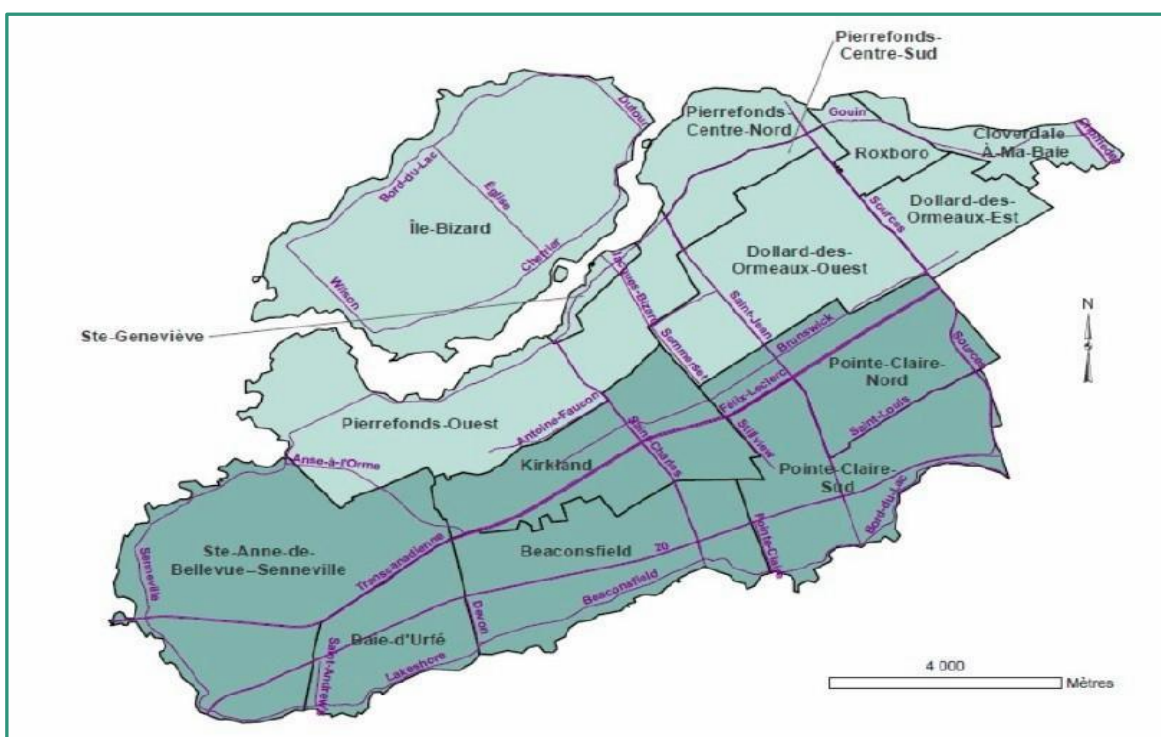


Figure 4 : Voisinages du nord de l'Ouest-de-l'Île et du sud de l'Ouest-de-l'Île

Source : Direction de la santé publique de Montréal, 2008

FAITS SAILLANTS

Défavorisation matérielle

Revenus

Le revenu médian annuel des ménages, en 2020, est de 86 000\$ à Pierrefonds-Roxboro, de 97 000\$ à l'Île-Bizard-Sainte-Geneviève et de 96 000\$ à Dollard-des-Ormeaux. Malgré la présence d'îlots de

⁹ Les données présentées dans cette section proviennent majoritairement du recensement de 2021 dans les portraits sociodémographiques des arrondissements de Pierrefonds-Roxboro et Île-Bizard-Sainte-Geneviève, de la ville de Dollard-des-Ormeaux ainsi que l'agglomération de Montréal.

défavorisation dans le nord de l’Ouest-de-l’Île, le revenu médian des ménages est élevé puisque les revenus des plus fortunés écrasent les revenus plus faibles.

Seuil de faible revenu (SFR)

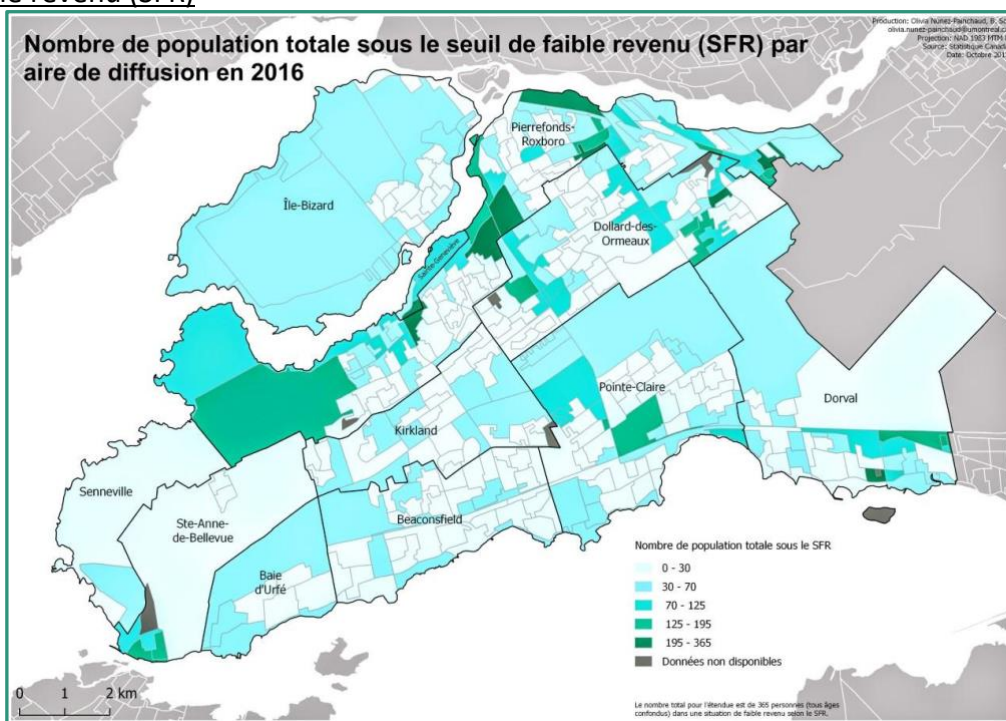


Figure 5 : Répartition de la population de l’Ouest-de-l’Île vivant sous le seuil de faible revenu
Source : Statistique Canada, 2017

Dans le nord de l’Ouest-de-l’Île, 5% des habitants, tous âges confondus, vivent sous le seuil de faible revenu (SFR-Apl). De ce nombre, 60% ont plus de 18 ans et 18% ont plus de 65 ans. Plus précisément, le seuil de faible revenu est estimé, pour les personnes seules en 2021, à un revenu de moins de 22,801\$¹⁰ après impôts. À Dollard-des-Ormeaux, 12 830 personnes âgées de plus de 18 ans (33%), 18 050 personnes seules (33%) à Pierrefonds-Roxboro et 4 235 personnes seules (30%) à l’Île-Bizard-Sainte-Geneviève vivent sous le seuil de faible revenu¹¹. Le seuil de faible revenu est estimé, pour un ménage composé de deux personnes, à un revenu de moins de 27 750\$ après impôts¹². À Dollard-des-Ormeaux, 2 185 personnes (4,6%) vivent sous le seuil, 3 960 personnes (5,7%) à Pierrefonds-Roxboro et 805 personnes (4,4%) à l’Île-Bizard-Sainte-Geneviève.

Dans l’ensemble du Nord de l’Ouest-de-l’Île, sont répartis des habitants vivant sous le seuil de faible revenu. Des concentrations plus élevées d’habitants sont répertoriées à Pierrefonds-Roxboro, à Dollard-

¹⁰ Le seuil de faible revenu après impôt a été évalué approximativement, en 2021, pour une population de 500 000 habitants et plus, à 22,801\$ pour une personne seule et approximativement à 27 750\$ pour un ménage composé de deux personnes. Statistiques Canada, 2023.

¹¹ Ville de Montréal, 2018c.

¹² Statistique Canada, 2021.

des-Ormeaux et à Sainte-Genève. Plus précisément, les conditions matérielles évaluées comme étant les plus défavorables¹³ (quantile 5) touchent 34% des habitants du secteur de Cloverdale-À-Ma-Baie, 27% des habitants de Pierrefonds-Centre-Sud et 10% des habitants de Dollard-des-Ormeaux-Est. Ces secteurs sont les seuls atteignant ce niveau élevé de défavorisation matérielle en 2011.

Itinérance

L'itinérance n'épargne pas l'Ouest-de-l'Île, toutefois son invisibilité fausse les perceptions. Sous forme d'itinérance cachée, les personnes itinérantes ou à risque d'itinérance utilisent des stratégies compensatoires afin de trouver un logis temporaire et ainsi éviter de vivre ou de séjourner dans la rue. Le *couchsurfing*, le *crowding*, la location de chambres de motels et dormir dans un véhicule sont des méthodes permettant aux personnes, en situation d'instabilité résidentielle, d'être logées et par le même fait, de ne pas être visibles dans les rues. L'organisme Action Jeunesse de l'Ouest-de-l'Île (AJOI) a comptabilisé 2 084 interventions¹⁴ en lien avec la problématique de l'itinérance au cours de l'année 2017-2018.

Emplois et chômage

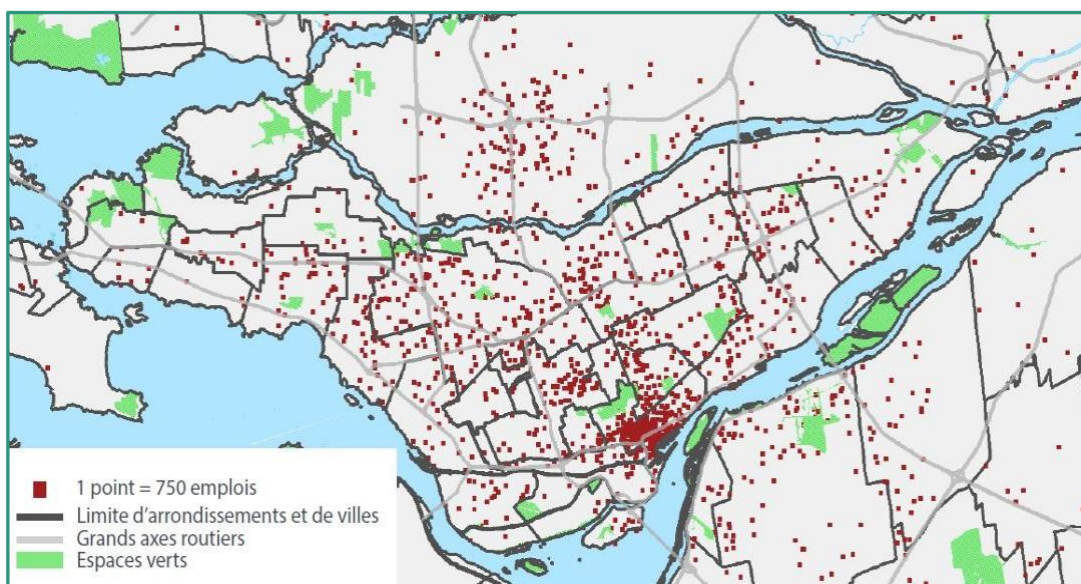


Figure 6 : Localisation des emplois sur l'Île de Montréal (2016)

Source : Ville de Montréal, 2018b

Offre d'emploi

Le marché d'emploi¹⁵ dans le nord de l'Ouest-de-l'Île est peu diversifié et les possibilités d'emploi sont peu nombreuses, comparativement à un marché de 1 081 640 emplois sur l'ensemble de l'Île de Montréal. À Dollard-des-Ormeaux, sur 25 505 emplois, le plus grand nombre d'emplois offerts soit 3 105 (12%) est dans le secteur du commerce de détail. À Pierrefonds-Roxboro, sur 37 555 emplois, 4 460 des

¹³ Espace montréalais d'information sur la santé (EMIS), 2011.

¹⁴ Charron, 2017b.

¹⁵ Ville de Montréal, 2021a.

emplois (12%) sont dans le secteur des soins de santé et de l'assistance sociale. À l'Île-Bizard-Sainte-Geneviève sur 10 210 emplois, 1 230 emplois (12%) sont dans le secteur du commerce de détail. Toutefois, de nombreux emplois sont situés à proximité, dans les arrondissements et villes liées avoisinant le nord de l'Ouest-de-l'Île.

Taux de chômage

Un total de 7 085 chômeurs pour une population active de 73 270 personnes a été recensé dans le nord de l'Ouest-de-l'Île¹⁶. Le taux de chômage est, pour la population de plus de 15 ans, de 10% à Pierrefonds-Roxboro, de 10% à Dollard-des-Ormeaux et de 8% à l'Île-Bizard-Sainte-Geneviève.

Niveau de scolarité

Niveau de scolarité de la population du Nord-Ouest-de-l'Île

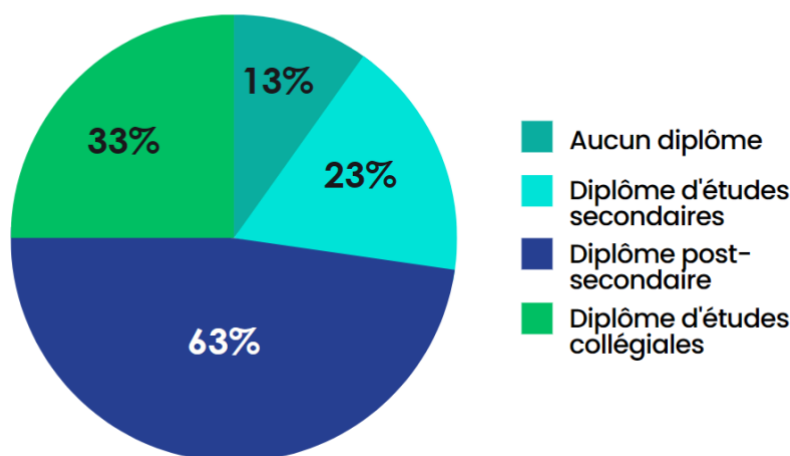


Figure 7 : Niveau de scolarité de la population de 15 ans et plus¹⁷

Source : Statistique Canada, recensement de la population, 2021

Dans le nord de l'Ouest-de-l'Île, 14 945 habitants âgés de plus de 15 ans ne détiennent aucun diplôme d'études. Aussi, 26 395 habitants ont obtenu un diplôme d'études secondaires. Le diplôme que le plus grand nombre d'habitants a obtenu est un diplôme universitaire, détenu par 37 070 habitants.

¹⁶ Des tableaux sur la répartition de la population selon l'activité économique sont disponibles dans l'annexe C.

¹⁷ Un tableau sur le niveau de scolarité de la population de 15 ans et plus est disponible dans l'annexe C.



Décrochage scolaire

Dans l'agglomération de Montréal, le taux de sorties sans diplôme ni qualification (décrochage scolaire)¹⁸ se situe à 18 %. Dans le nord de l'Ouest-de-l'Île, le taux de décrochage scolaire¹⁹ varie dépendamment de la commission scolaire ainsi que de l'établissement scolaire et ne prend pas en compte les écoles spécialisées. La commission scolaire francophone Marguerite-Bourgeoys a un taux de 13% et la commission scolaire anglophone Lester-B.-Pearson School Board a un taux de 14%. Le taux pour l'école secondaire Des Sources, appartenant à la commission scolaire Marguerite-Bourgeoys, est de 16%. Le taux pour l'école secondaire Pierrefonds Community High School, appartenant à la commission scolaire Lester-B.-Pearson School Board, est de 13%. Ces écoles sont toutes situées près d'îlots de défavorisation.

Défavorisation sociale

Ménages composés d'une personne et avec un soutien

Dans le nord de l'Ouest-de-l'Île, 50% des ménages ont un seul soutien. Les habitants âgés de plus de 65 ans sont les plus nombreux (26%) à être le seul soutien du ménage. Les personnes seules (ménages composés d'une personne) forment 21% des ménages de Dollard-des-Ormeaux, 25% des ménages de Pierrefonds-Roxboro et 25% des ménages de l'Île-Bizard-Sainte-Genève. Durant l'écart entre les derniers recensements (2011 et 2016), une progression des personnes vivant seules a été enregistrée. La plus forte progression est à l'Île-Bizard-Sainte-Genève (11%) suivi de Dollard-des-Ormeaux (9%) puis de Pierrefonds-Roxboro (3%). Le revenu médian de ces ménages habitant Dollard-des-Ormeaux est de 41 600\$, de 40 400\$ à Pierrefonds-Roxboro et de 41 200\$ l'Île-Bizard-Sainte-Genève. D'ailleurs, les revenus des personnes seules sont environ deux fois moins élevés que le médian des revenus des ménages des habitants du nord de l'Ouest-de-l'Île et ces ménages doivent subvenir à leurs besoins avec le même coût de la vie associé à l'Ouest-de-l'Île.

Monoparentalité

La forte majorité des familles monoparentales (79%) du nord de l'Ouest-de-l'Île ont à leur tête une femme. En 2016, la plupart de ces familles avaient 1 seul enfant, réalité de 57% des familles monoparentales de Dollard-des-Ormeaux (1 245 familles sur 2 200 familles monoparentales); de 57% des familles de Pierrefonds-Roxboro (1 985 familles sur 3 450 familles monoparentales) et de 60% des familles de l'Île-Bizard-Sainte-Genève (495 familles sur 820 familles monoparentales).

¹⁸ Ministère de l'Éducation et de l'Enseignement supérieur, 2022.

¹⁹ Réseau réussite Montréal, 2021-22.

Immigration

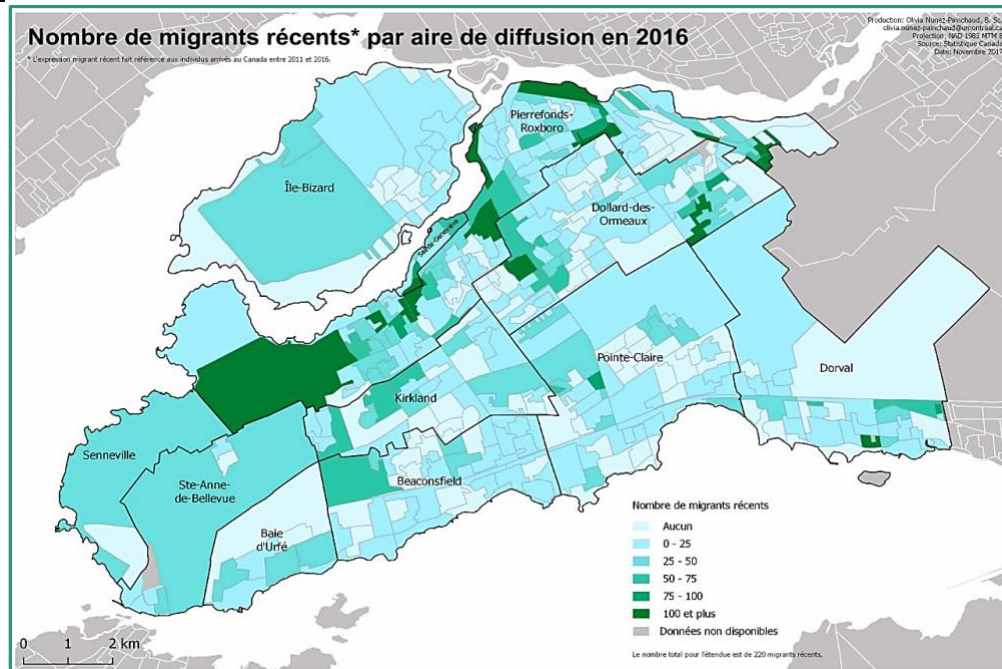


Figure 8 : Répartition des immigrants récents de l'Ouest-de-l'Île

Source : Statistique Canada, 2017

Une forte concentration d'immigrants récents²⁰ a été recensée dans le nord de l'Ouest-de-l'Île de Montréal. En effet, environ trois immigrants récents sur cinq (59%) de l'Ouest-de-l'Île habitent à Pierrefonds-Roxboro ou à Dollard-des-Ormeaux. La concentration est surtout observable à Pierrefonds-Roxboro où 3 705 nouveaux immigrants (13%) ont été recensés. Aussi, 1 865 nouveaux immigrants (8%) habitent à Dollard-des-Ormeaux et 585 nouveaux immigrants (12%) habitent à l'Île-Bizard-Sainte-Geneviève. De plus, 9 % de la population immigrante n'ont pas la citoyenneté canadienne à Dollard-des-Ormeaux, ainsi que 7% à l'Île-Bizard-Sainte-Geneviève et 11% à Pierrefonds-Roxboro. Dans le Nord de l'Ouest-de-l'Île, la plupart des nouveaux arrivants sont âgés entre 25 et 44 ans à leur arrivée.

Certains jeunes issus de l'immigration ou ayant des parents issus de l'immigration vivent dans des conditions défavorables. En effet, les plus fortes concentrations d'immigrants sont répertoriés dans les zones similaires à celles des populations vivant sous le seuil de faible revenu. Les immigrants se sont installés près des grands axes routiers de l'Ouest-de-l'Île, c'est-à-dire, à l'est et à l'ouest du boulevard des Sources, près du boulevard Saint-Jean, le long du boulevard Guoin et au nord et au sud du boulevard Saint-Charles. Bref, ces concentrations sont situées à Sainte-Geneviève, à Pierrefonds (Centre-Nord, Ouest et Cloverdale-À-Ma-Baie) ainsi qu'à Dollard-des-Ormeaux (Est et Ouest). Outre cela, plus l'immigration est récente, plus les élèves sont susceptibles de résider dans une zone défavorisée de Montréal, plus de la moitié (51%) des élèves de première génération résident dans une telle zone dans

²⁰ Un tableau sur la répartition des immigrants selon le statut est disponible dans l'annexe B.



l'agglomération de Montréal²¹. D'ailleurs, le taux de non-diplomation à Montréal, sept ans après l'entrée au secondaire, demeure plus important chez les élèves nés à l'étranger (1^{ère} génération) (45%)²².

Troubles de santé mentale

	2015-2016	2016-2017	2017-2018	Total
Santé mentale 0 - 17ans	348	359	397	1 104
Santé mentale adulte	1 375	1 581	1 583	4 539
Total	1 723	1 940	1 980	5 643

Au sein de la population de l'Ouest-de-l'Île, 4% de la population âgée de plus de 15 ans, plus précisément 12 500 individus²³, ont eu une perception négative de leur santé mentale. Cette proportion est similaire à celle de Montréal (5%). D'ailleurs, 2 848 hospitalisations en santé mentale²⁴ ont été enregistrées dans les hôpitaux du Centre intégré universitaire de santé et de services sociaux (CIUSSS) de l'Ouest-de-l'Île-de-Montréal (Centre hospitalier de St. Mary, Hôpital de LaSalle, Hôpital général du Lakeshore et Institut universitaire de santé mentale Douglas), en 2017. Les demandes de services en santé mentale au CLSC de Pierrefonds ont augmenté au cours des trois dernières années autant pour les mineurs que pour les adultes. Ces demandes ont atteint un sommet au cours de l'année 2017-2018 alors que 397 demandes pour des habitants âgés de moins de 17 ans et 1 583 demandes pour des habitants âgés de plus de 18 ans ont été soumises.

²¹ Réseau réussite Montréal, 2021-22b.

²² Réseau réussite Montréal, 2021-22b.

²³ Centre intégré universitaire de santé et de services sociaux (CIUSSS) de l'Ouest-de-l'Île-de-Montréal, 2018c.

²⁴ Centre intégré universitaire de santé et de services sociaux (CIUSSS) de l'Ouest-de-l'Île-de-Montréal, 2017.



PAROLES DE CITOYENS

Paroles de citoyens

« Les employeurs ont un manque d'ouverture par rapport aux emplois d'été pour étudiants, surtout dans l'Ouest-de-l'Île. Il manque des emplois d'été pour étudiants. Il y en a quelques-uns, mais c'est attendu que les appliquants auraient déjà eu de l'expérience de travail ou un niveau d'éducation supérieur. »

– Intervenant travaillant avec les adolescents et jeunes adultes lors d'un

Paroles de citoyens

« Les jeunes ne sont pas informés des services disponibles (ex : conseiller en orientation, thérapeutes) à l'école. Les professionnels leur accordent peu de temps et leur aide n'est pas considérée utile. »

– Jeune lors d'un groupe de discussion

Paroles de citoyens

« Il y a un manque de collaboration entre les écoles et les organismes à but non lucratif qui peuvent aider les jeunes. »

– Intervenant auprès des adolescents et des jeunes adultes lors d'un groupe de discussion

Paroles de citoyens

« Les places en ville ne sont pas adaptées pour les jeunes itinérants. Ils préfèrent errer dans les rues où ils tombent dans d'autres problématiques. Les jeunes se retrouvent là-bas et rencontrent des gens avec des problèmes de drogues, d'alcool, de santé mentale, etc. et ne veulent plus retourner aux centres de crise, car ça leur fait peur ou ils tombent dans plus de problèmes qu'avant. »

– Citoyen lors d'un groupe de discussion

POUR ALLER PLUS LOIN

- Le bilan global du nord de l'Ouest-de-l'Île est certes positif cependant, la situation des ménages défavorisés est masquée par les données plus positives.
- La présence et la réalité des îlots de défavorisation sont sous-représentées et sous-évaluées. La richesse de certains habitants prime sur la pauvreté par les données des revenus médians élevées.
- Les îlots de défavorisation, majoritairement situés le long des axes routiers et des artères principales, regroupent des facteurs de vulnérabilité : immigration récente, monoparentalité, précarité financière, précarité résidentielle.
- Des jeunes provenant de l'immigration ou ayant des parents issus de l'immigration vivent dans des conditions défavorables : les plus fortes concentrations d'immigrants sont répertoriés dans les zones considérées comme des îlots de défavorisation.
- Le taux élevé de décrochage scolaire est à considérer et nécessite des ressources adaptées afin de réduire le nombre de décrocheurs.

- L'augmentation des demandes de suivi en santé mentale et la présence de troubles de comportements chez les jeunes peuvent avoir un impact sur leur parcours scolaire et peuvent mener au décrochage scolaire.
- Les ressources sont inégalement réparties sur le territoire du Nord de l'Ouest-de-l'Île : elles sont concentrées dans l'est du territoire et même inexistantes dans certains secteurs alors qu'il y a une présence de populations vulnérables ailleurs sur le territoire.

Sécurité alimentaire

MISE EN CONTEXTE

L'insécurité alimentaire n'épargne pas le nord de l'Ouest-de-l'Île. La configuration urbaine du territoire favorise la présence de déserts alimentaires limitant l'accès à des aliments nutritifs par le manque de proximité des quartiers aux commerces alimentaires. S'ajoutant à cela, les personnes en situation de précarité doivent aussi composer avec cette problématique.

FAITS SAILLANTS

Insécurité alimentaire

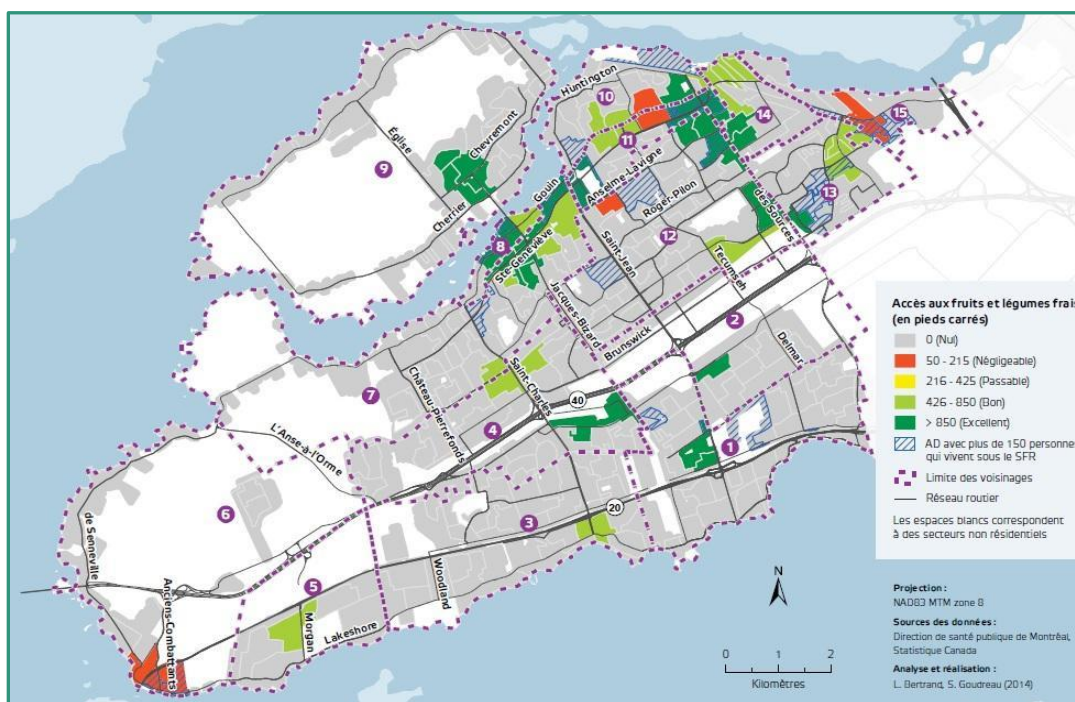


Figure 10 : Accès aux fruits et légumes dans l'Ouest-de-l'Île (2010)²⁵

Source : Agence de la santé et des services sociaux de Montréal, 2014

²⁵ Les secteurs sur la carte : Pierrefonds-Ouest (7); Sainte-Geneviève (8); Île Bizard (9); Pierrefonds-Centre-Nord (10); Pierrefonds-Centre-Sud (11); Dollard-des-Ormeaux-Ouest (12); Dollard-des-Ormeaux-Est (13); Roxboro (14); Cloverdale-à-Ma-Baie (15).

Dans le nord de l’Ouest-de-l’Île, 70% des habitants vivant sous le seuil de faible revenu ont un accès nul ou négligeable (moins de 215 pi²) à des fruits et légumes frais à distance de marche²⁶ (dans un rayon de 500m), une problématique identifiée des déserts alimentaires. La situation est d’autant plus critique à Cloverdale-À-Ma-Baie et à l’Île Bizard où 97% et 96% des habitants vivant sous le seuil ont un accès nul ou négligeable. Dollard-des-Ormeaux-Ouest (86%) et Pierrefonds-Centre-Nord (83%) sont aussi des secteurs fortement touchés par les déserts alimentaires²⁷.

Ressources et initiatives en sécurité alimentaire



Figure 11 : Inventaire des services en sécurité alimentaire dans l’Ouest-de-l’Île

Source : Table de quartier du nord de l’Ouest-de-l’Île de Montréal (TQNOIM), 2018

Des ressources sont présentes dans le nord de l’Ouest-de-l’Île afin de répondre aux besoins d’accès à des dons alimentaires, malgré les données qui reflètent un certain niveau d’aisance chez les habitants. Des initiatives ont été mises en place dans l’objectif de favoriser l’accès aux habitants, à une alimentation plus équilibrée.

Les banques alimentaires de l’Ouest-de-l’Île sont sollicitées. On Rock Community Services/Food Bank et Fonds d’aide de l’Ouest-de-l’Île, situées dans le nord de l’Ouest-de-l’Île, ont desservi plus de 2 000 familles par mois²⁸, en 2017. Sans compter qu’à Pierrefonds-Roxboro, 1 537 personnes ont eu recours aux services de Moisson Montréal²⁹ qui dessert, entre autres, 5 organismes dans l’arrondissement. West Island Mission de l’Ouest de l’Île a distribué, pour sa part, plus de 1 900 paniers alimentaires dans Pierrefonds, Roxboro, Sainte-Geneviève, Dollard-des-Ormeaux, Pointe-Claire, Kirkland, Beaconsfield et

²⁶ Agence de la santé et des services sociaux de Montréal, 2014a.

²⁷ Agence de la santé et des services sociaux de Montréal, 2014a.

²⁸ Lemieux, 2018.

²⁹ Moisson Montréal, 2017.



l'Île Bizard³⁰, en 2015. La répartition des organismes en aide alimentaire est inégale dans le nord de l'Ouest-de-l'Île : seulement 6 emplacements sont situés à Pierrefonds-Roxboro, un emplacement à Dollard-des-Ormeaux et aucun emplacement à l'Île-Bizard-Sainte-Geneviève³¹.

Pour ce qui a trait aux initiatives mises en place dans le nord de l'Ouest-de-l'Île, en 2017, un marché public hebdomadaire estival a été mis en place dans l'est de Pierrefonds : le marché public d'À-Ma-Baie, afin de réduire le désert alimentaire du secteur. En 2018, un second marché public : le marché du Château-Pierrefonds, a été lancé dans l'ouest de Pierrefonds³². De plus, dans le cadre du Projet Impact Collectif (PIC)³³ de l'Ouest-de-l'Île, une campagne de sensibilisation en matière de sécurité alimentaire a été lancée en 2018. La campagne a plusieurs objectifs : promouvoir la problématique de l'insécurité alimentaire ainsi que les ressources offertes dans notre communauté à cet égard; développer et promouvoir des outils et ressources en matière d'alimentation ainsi que favoriser l'engagement des élus pour la sécurité alimentaire. La création d'un second marché confirme la pertinence de l'existence de tels marchés même dans le Nord de l'Ouest-de-l'Île et que des besoins sont à combler.

PAROLES DE CITOYENS

<p>Paroles de citoyens</p> <p>« Les banques alimentaires font face à des besoins grandissants, dû, entre autres, à l'arrivée de réfugiés dans le secteur. La demande croissante de services aux banques alimentaires résulte notamment en des listes d'attente. »</p> <p>— Responsables de banques alimentaires de l'Ouest-de-l'Île cités dans <i>Messagerie Ouest-de-l'Île</i>, juillet 2018</p>	<p>Paroles de citoyens</p> <p>« En été, il y a beaucoup moins de dons qui sont faits aux banques alimentaires, alors que les besoins de la clientèle ne changent pas. »</p> <p>— Responsables de banques alimentaires cités dans <i>The Suburban</i>, juin 2018</p>
<p>Paroles de citoyens</p> <p>« Le Marché public est très populaire. C'est un lieu de rassemblement. Il y a de la musique. Les gens n'ont pas besoin d'argent pour s'amuser au marché public. C'est aussi un moyen pour que les gens se sentent moins isolés. »</p> <p>— Participant à un groupe de discussion</p>	<p>Paroles de citoyens</p> <p>« Les banques alimentaires pourraient travailler ensemble pour mieux desservir la population et pour offrir de la nourriture plus fraîche. »</p> <p>— Participant à un groupe de discussion</p>

POUR ALLER PLUS LOIN

- Le territoire du nord de l'Ouest-de-l'Île est majoritairement un désert alimentaire.

³⁰ West Island Mission de l'Ouest de l'Île, s.d. et Woodhouse, 2018.

³¹ Centre de référence du Grand Montréal, 2017; Table de quartier Sud de l'Ouest-de-l'Île (TQSOI), 2018.

³² Ville de Montréal, 2018a.

³³ Projet Impact Collectif (PIC), 2016.

- Les îlots de défavorisation matérielle et sociale ne sont pas adéquatement desservis par les ressources alimentaires notamment à l'extrémité est et l'extrémité ouest ainsi qu'au sud du territoire du nord de l'Ouest-de-l'Île.
- La présence d'accès physique à des aliments frais et sains n'assure pas leur accessibilité : les habitants doivent financièrement pouvoir se procurer ces aliments et doivent pouvoir se déplacer vers ces lieux.

Logement et habitation

MISE EN CONTEXTE

Pour les personnes et les ménages ayant des revenus sous le seuil de faible revenu, habiter dans le nord de l'Ouest-de-l'Île de Montréal est dispendieux en prenant en considération le prix des loyers et l'accès réduit à des logements subventionnés.

FAITS SAILLANTS

Dépenses et habitation



Figure 12 : Les coûts d'habitation dans le nord de l'Ouest-de-l'Île.

Source : Statistique Canada, recensement de la population, 2021

Figure 12 : Frais mensuels des logements locatifs dans l'Ouest-de-l'Île

Source : Observatoire cartographique des environnements liés aux habitudes de vie et à l'enfance, 2016.

Coût d'habitation

Certains secteurs ayant des coûts d'habitation parmi les plus élevés dans l'Ouest-de-l'Île sont aussi des secteurs avec une forte concentration d'habitants vivant sous le seuil de faible revenu. La valeur moyenne des propriétés est de 562 200\$ dans le nord de l'Ouest-de-l'Île alors qu'elle est de 638 000\$ pour l'agglomération de Montréal. Aussi, comparativement à l'agglomération de Montréal, le coût d'habitation mensuel moyen des logements locatifs (à loyer) est plus élevé dans le Nord de l'Ouest-de-l'Île (1 012\$ dans le nord-ouest versus 987\$ à Montréal). Le coût d'habitation mensuel moyen des propriétés (avec hypothèque) est toutefois moins différencié dans le Nord de l'Ouest-de-l'Île comparativement à l'agglomération de Montréal (1 435\$ dans le nord-ouest versus 1 572\$ à Montréal). Les habitants de Dollard-des-Ormeaux paient, en moyenne, 1 121\$/mois pour un loyer et 1 346\$/mois pour une propriété. En moyenne, à Pierrefonds-Roxboro, les habitants paient 1 003\$/mois pour un loyer et 1 208\$/mois pour une propriété. À l'Île-Bizard-Sainte-Geneviève, les habitants paient, en moyenne, 912\$/mois pour un loyer et 1 500\$/mois pour une propriété.

Taux d'effort au logement

Ménages et taux d'effort dans le Nord-Ouest-de-l'Île

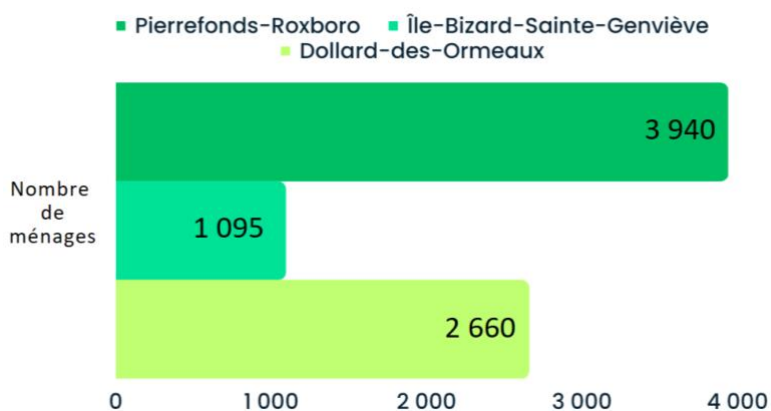


Figure 13 : Nombre de ménages consacrant 30% ou plus de leurs revenus au logement dans le nord de l'Ouest de l'Île

Source : Statistique Canada, recensement de la population, 2021

En lien avec les dépenses des ménages pour se loger, à Dollard-des-Ormeaux, 15% de l'ensemble des ménages consacrent 30% ou plus de leurs revenus au coût d'habitation. À Pierrefonds-Roxboro, 15% des ménages consacrent 30% ou plus de leurs revenus à ces coûts. Situation similaire pour 16% des ménages de l'Île-Bizard-Sainte-Geneviève. Des dépenses de plus de 30% des revenus causent des problèmes d'abordabilité du logement et ont des répercussions sur les dépenses liées aux besoins essentiels. Outre cela, annuellement, les dépenses des ménages allouées au logement s'estiment à 19 130\$ à Dollard-des-Ormeaux, à 18 506\$ à l'Île-Bizard-Sainte-Geneviève et à 16 229\$ à Pierrefonds-Roxboro, dépenses

beaucoup plus élevées comparativement à 14 540\$ pour l'agglomération de Montréal*. Bref, en plus des loyers plus coûteux et des dépenses associées au logement plus élevées, les habitants du nord de l'Ouest-de-l'Île se retrouvent dans une situation précaire en accordant un taux d'effort au logement au-delà du seuil sécuritaire de 30% et moins.

Logements et accessibilité

Mode d'occupation

Répartition des propriétaires et des locataires dans le Nord-Ouest-de-l'île

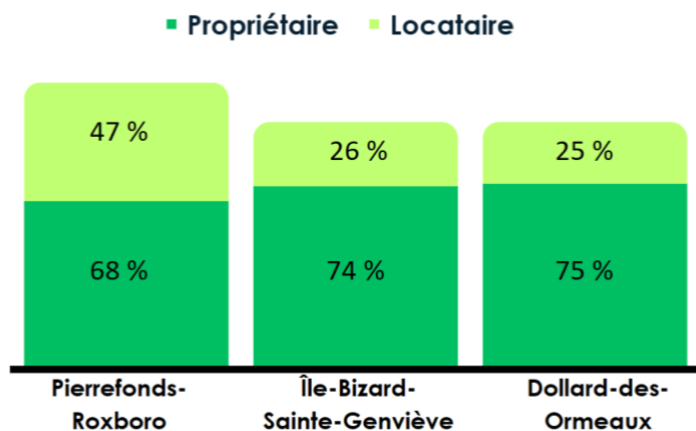


Figure 14 : Répartition des propriétaires et locataires dans le nord de l'Ouest-de-l'Île

Source : Statistique Canada, recensement de la population, 2021

Le nord de l'Ouest-de-l'Île est un territoire de propriétaires³⁴. En effet, 13 075 propriétaires versus 4 305 locataires ont été comptabilisés à Dollard-des-Ormeaux, 17 710 propriétaires versus 8 365 locataires à Pierrefonds-Roxboro et 5 225 propriétaires versus 1 795 locataires à l'Île-Bizard-Sainte-Genève. Les locataires, en étant en minorité, doivent aussi composer avec une accessibilité réduite à des logements sociaux s'ils sont en situation précaire.

Logements sociaux

En tenant compte de la superficie et de l'étendue du territoire du nord de l'Ouest-de-l'Île sur l'île de Montréal, la proportion (3%) de logements subventionnés sur le territoire est faible³⁵. Parmi les 63 740 logements sociaux ou communautaires répertoriés à Montréal en 2021, seulement 1 827 logements sont situés dans le nord de l'Ouest-de-l'Île³⁶. Les logements à vocation sociale et communautaire sont inégalement répartis sur le territoire: 86% de ces logements sont situés à Pierrefonds-Roxboro. D'ailleurs, la plus grande coopérative d'habitation au Canada, le village Cloverdale qui comprend 866

³⁴ Une carte de la répartition des ménages locataires dans l'Ouest-de-l'Île en 2016 est disponible dans l'annexe C.

³⁵ Ville de Montréal, 2021b

³⁶ Ville de Montréal, 2021b



logements, est située dans l'arrondissement de Pierrefonds-Roxboro³⁷. Également, 1 585 logements sociaux ont été répertoriés à Pierrefonds-Roxboro, 230 logements sociaux à Dollard-des-Ormeaux et 12 logements sociaux à l'Île-Bizard-Sainte-Geneviève³⁸.

État des habitations

Dans le nord de l'Ouest-de-l'Île, 2 370 logements (5%) ont besoin de réparations majeures. Le problème est plus répandu dans les secteurs de Cloverdale-À-Ma-Baie, Dollard-des-Ormeaux Est et Sainte-Geneviève où environ 1 logement sur 10 a besoin de réparations majeures. Les réparations majeures comprennent les besoins de réparation de la plomberie, du système électrique et des réparations structurelles aux murs, aux sols ou aux plafonds³⁹. Seulement 9% des logements du nord de l'Ouest-de-l'Île ont été construits entre 2006 et 2016.

PAROLES DE CITOYENS

<p>Paroles de citoyens</p> <p>« Il n'y a pas assez de logements pour les personnes âgées avec troubles de santé mentale, donc ils se ramassent dans les places avec des propriétaires peu conciliants (qui prennent parfois avantage d'eux ou les maltraitent). »</p> <p>– Intervenant lors d'un groupe de discussion</p>	<p>Paroles de citoyens</p> <p>« Les conditions de vie dans les logements sociaux sont mauvaises (propreté, coquerelles, punaises). »</p> <p>– Citoyen du secteur est de Pierrefonds lors d'un groupe de discussion</p>
<p>Paroles de citoyens</p> <p>« Il n'y a pas de centre de refuge dans l'Ouest-de-l'Île. »</p> <p>– Intervenant lors d'un groupe de discussion</p>	<p>Paroles de citoyens</p> <p>« Le prix des loyers augmente constamment. »</p> <p>– Citoyen du secteur est de Pierrefonds lors d'un groupe de discussion</p>

POUR ALLER PLUS LOIN

- Des habitants sont en situation précaire en accordant un taux d'effort au logement au-delà du seuil sécuritaire : les prix des loyers sont élevés et les dépenses associées au logement sont coûteuses sur le territoire du nord de l'Ouest-de-l'Île.
- Dans le nord de l'Ouest-de-l'Île, les locataires paient en moyenne plus cher pour leur loyer, de constructions datant de plusieurs années et de valeur réelle moindre comparativement aux locataires de l'agglomération de Montréal.

³⁷ Coopérative d'habitation Village Cloverdale, 2014.

* Ville de Montréal, 2018c

³⁸ Ville de Montréal, 2021b

³⁹ Cordeau, 2014b.



- Le nombre de logements sociaux dans le nord de l'Ouest-de-l'Île ne répondent pas à la demande : les locataires doivent composer avec une faible accessibilité à des logements sociaux s'ils sont en situation précaire.

Transport et mobilité urbaine

MISE EN CONTEXTE

Le nord de l'Ouest-de-l'Île est un territoire fortement résidentiel avec un manque de services de proximité, ce qui fait de l'accessibilité au transport, un élément important dans le quotidien des habitants, qui doivent majoritairement se déplacer en automobile dans leur quotidien. Tous moyens confondus, approximativement 184 848 déplacements⁴⁰ sont effectués à l'interne du territoire de l'Ouest-de-l'Île, en 2013.

FAITS SAILLANTS

Modes de transport

	Automobile	Transport en commun	Bicyclette	À pied	Autre moyen
Île-Bizard-Sainte-Geneviève (IBSG)	7 295	1 125	65	180	85
Pierrefonds-Roxboro (PFDS-ROX)	23 990	6 455	140	750	240
Dollard-des-Ormeaux (DDO)	17 475	3 860	75	460	175

Figure 15 : Utilisation des modes de transports dans le nord de l'Ouest-de-l'Île

Source : Statistique Canada, recensement de la population, 2016

Automobile

Pour se rendre au travail, les habitants se démarquent par l'utilisation dominante de l'automobile comme moyen de transport (73%) comparativement aux habitants de l'Île de Montréal (51%). En 2011, les secteurs de Dollard-des-Ormeaux Ouest (78%) et de l'Île-Bizard (79%) ont les plus forts pourcentages d'utilisateurs de l'automobile, alors que les plus faibles pourcentages sont comptabilisés à Cloverdale-À-Ma-Baie (61%), Dollard-des-Ormeaux Est (65%) et Sainte-Geneviève (65%)⁴¹. L'engorgement des routes ne facilite pas les déplacements. L'autoroute 40 qui lie le nord de Montréal, les villes et

⁴⁰ Mobilité alternative (MOBA), 2016.

⁴¹ Statistique Canada, Enquête nationale auprès des ménages (ENM), 2011.

arrondissements du nord-ouest est saturée en période de pointe et de manière intermittente hors pointe tout comme l'autoroute 13 dans l'arrondissement Pierrefonds-Roxboro⁴².

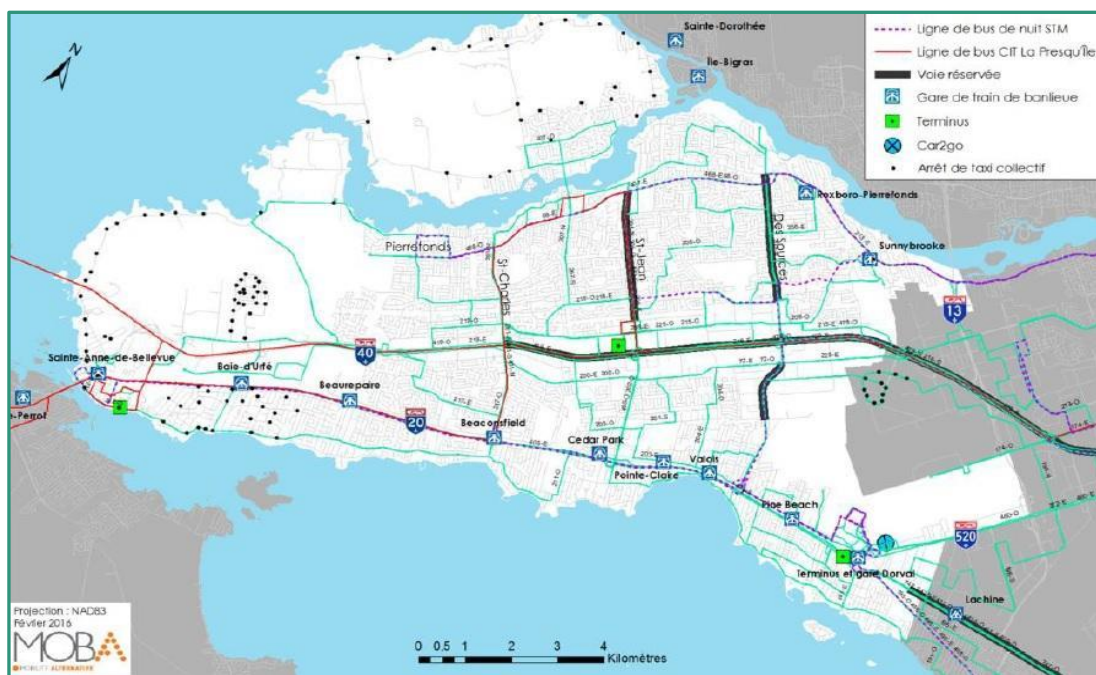


Figure 16 : Offre de transport dans l'Ouest-de-l'Île

Source : Mobilité alternative (MOBA), 2016

Transport en commun

Le taux d'utilisateurs du transport en commun est plus élevé à Cloverdale-À-Ma-Baie (31%), toutefois, légèrement en dessous de la moyenne montréalaise (34%). Les habitants de l'Île-Bizard (13%) figurent parmi les plus faibles utilisateurs du transport en commun, habitants peu desservis par le réseau d'autobus de la Société de transport de Montréal (STM). Les réseaux de train de banlieue et d'autobus dans l'Ouest-de-l'Île sont surtout orientés vers le centre-ville de Montréal⁴³ (environ 54% des trajets selon les secteurs). Aussi, ils sont peu orientés vers les déplacements internes dans l'Ouest-de-l'Île (environ 8%, selon les secteurs). Il est donc plus difficile de voyager localement que d'effectuer des déplacements vers l'extérieur de l'Ouest-de-l'Île. Le système de transport en commun est aussi déficient étant donné que, pour la superficie de 65,9km² du territoire, seulement 19 lignes d'autobus, dont 9 avec des horaires particuliers, parcourent le territoire⁴⁴ et que 18 lignes sur les 19 d'autobus convergent fréquemment et quotidiennement vers le Terminus Fairview, situé au centre de l'Ouest-de-l'Île. Un service de transport adapté de la STM est aussi disponible pour les habitants du nord de l'Ouest-de-l'Île toutefois, ce service est offert sur réservation seulement et selon l'admissibilité⁴⁵.

⁴² Mobilité alternative (MOBA), 2016.

⁴³ Mobilité alternative (MOBA), 2016.

⁴⁴ Société de transport de Montréal (STM), s.d.

⁴⁵ Mobilité alternative (MOBA), 2016.



Pour sa part, la ligne de train de banlieue de Deux-Montagnes d'EXO, anciennement l'Agence métropolitaine de transport (AMT), s'arrête aux gares Sunnybrooke et Roxboro-Pierrefonds. Suite à des modifications d'horaire pour la construction du Réseau express métropolitain (REM), il y a 22 départs en direction de la Gare Centrale, du lundi au jeudi et 18 départs, le vendredi. En direction de Deux-Montagnes, il y a 23 départs, du lundi au vendredi et 18 départs, le vendredi. Le train de banlieue n'est pas en service durant la fin de semaine⁴⁶. Le temps moyen pour atteindre le centre-ville de Montréal (Gare Centrale) est de 26 min et 24 min à partir des gares Roxboro-Pierrefonds et Sunnybrooke. Pour les personnes à mobilité réduite, seule la gare de Roxboro-Pierrefonds est dotée de stationnements pour les personnes ayant des limitations physiques⁴⁷.

Transport actif

Le pourcentage d'habitants du Nord de l'Ouest-de-l'Île qui se rendent au travail, en transport actif (3%) est faible et nettement inférieur à la moyenne montréalaise (11%). Les secteurs qui enregistrent les taux les plus élevés de l'utilisation de la marche à pied, pour se rendre au travail correspondent aux secteurs les plus vulnérables : Sainte-Geneviève (5%), Pierrefonds Centre-Sud (4%), Dollard-des-Ormeaux Est (3%), Cloverdale-À-Ma-Baie (2%)⁴⁸. Outre cela, les pistes cyclables sont limitées dans l'Ouest-de-l'Île et parmi les pistes qui relient le nord au sud, quelques pistes traversent le nord de l'Ouest-de-l'Île par Dollard-des-Ormeaux (longeant notamment les rues Westpark et Fredmir), par l'Île-Bizard d'est en ouest (longeant la montée de l'Église) ainsi que par Pierrefonds-Roxboro avec une piste cyclable de 8 km (longeant le boulevard de Pierrefonds et aussi, reliée aux chaussées désignées du boulevard Gouin)⁴⁹.

PAROLES DE CITOYENS

Paroles de citoyens

« Le système de transport ne facilite pas l'accès aux organismes communautaires. Si tu demeures à Pierrefonds et tu veux aller au Centre d'action bénévole qui est à 20 minutes en auto, prend 1h30 en autobus. »

– Citoyen répondant au sondage de la TQNOIM

Paroles de citoyens

« Il n'y a aucun service à Pierrefonds Est. Les cliniques sont situées à 30-40 minutes en transport en commun. »

– Participant à un groupe de discussion

Paroles de citoyens

« Les cartes OPUS (transport en commun) devraient être à moitié prix ou gratuit pour les gens en santé mentale et pour les personnes âgées. »

– Participant à un groupe de discussion

Paroles de citoyens

« Le service de transport en commun n'est pas idéal puisqu'il y a des zones où les gens n'y ont pas accès. »

– Participant à groupe de discussion

⁴⁶ Exo, 2018.

⁴⁷ Mobilité alternative (MOBA), 2016.

⁴⁸ Statistique Canada, Enquête nationale auprès des ménages (ENM), 2011.

⁴⁹ Mobilité alternative (MOBA), 2016.



POUR ALLER PLUS LOIN

- La considérable utilisation de l'automobile comme moyen de transport est justifiée par le transport actif peu facilité les infrastructures et par le transport collectif sous-développé dans le Nord de l'Ouest-de-l'Île.
- La distance entre les points de services nécessite de nombreux déplacements : il y a peu de services de proximité physique aux habitations et de proximité physique entre points de services.
- Le futur Réseau express métropolitain (REM) ne pourra que partiellement solutionner les problèmes liés aux déplacements dans le nord de l'Ouest-de-l'Île : l'amélioration du transport actif devra aussi être prise en considération lors des réaménagements prévus.

Services de proximité

MISE EN CONTEXTE

Le nord de l'Ouest-de-l'Île offre plusieurs services pour répondre aux besoins de ses habitants cependant, ils ne sont pas nécessairement situés à proximité des milieux de vie et les ressources ne sont pas également réparties sur le territoire. Ces enjeux affectent particulièrement la qualité de vie des habitants défavorisés.

FAITS SAILLANTS

Santé et services sociaux

Soins de santé

Malgré la présence grandissante d'aînés dans le nord-ouest, un seul centre d'hébergement et de soins de longue durée (CHSLD), situé à l'Île Bizard, est affilié au CIUSSS de l'Ouest-de-l'Île et dessert le nord de l'Ouest-de-l'Île. Les 36 autres établissements de type CHSLD et les résidences pour aînés, tous combinés, sont des établissements privés.

Aucun hôpital n'est situé dans le nord de l'Ouest-de-l'Île, mais un centre local de services communautaires (CLSC), le CLSC de Pierrefonds et 11 cliniques médicales sont répartis à Pierrefonds, Roxboro et Dollard-des-Ormeaux⁵⁰. Bien que 73% des habitants de l'Ouest-de-l'Île ont accès à un médecin de famille, en 2014, 20% de la population a déclaré avoir des besoins non comblés. Ce taux de comblement des besoins est associé aux heures d'ouverture des cliniques qui ne conviennent pas; aux délais de consultation trop longs; au manque de médecins prenant de nouveaux patients et l'impossibilité d'obtenir un rendez-vous. De plus, plus d'habitants dans l'Ouest-de-l'Île (73%) ont accès à un médecin de famille que les habitants de l'agglomération de Montréal (65%). Le temps d'attente pour

⁵⁰ Centre intégré universitaire de santé et de services sociaux (CIUSSS) de l'Ouest-de-l'Île-de-Montréal, 2018d.



voir un médecin avec un rendez-vous est de moins de deux semaines pour 43% des habitants de l'Ouest-de-l'Île versus 53% des habitants de l'agglomération de Montréal donc, le temps d'attente afin de voir un médecin pour des besoins urgents est plus long dans l'Ouest-de-l'Île. En effet, seul 67% des gens de l'Ouest-de-l'Île ont reçu des soins d'urgence en moins de 24h comparativement à 74% à Montréal⁵¹ en 2014.

Services sociaux

Un centre pour adolescentes, le centre Rose-Virginie-Pelletier, affilié au Centre jeunesse de Montréal – Institut universitaire est situé à Pierrefonds. Il n'y a pas de campus du Centre de la jeunesse et de la famille Batshaw dans le Nord de l'Ouest-de-l'Île⁵².

Groupes communautaires

En 2018, approximativement 45 organismes communautaires⁵³ sont situés dans l'Ouest-de-l'Île. De ce nombre, 9 ont un secteur spécifique soit Cloverdale, Pointe-Claire, Pierrefonds. De ces organismes, 19 se situent dans le nord de l'Ouest-de-l'Île. Dans l'Ouest-de-l'Île, 5 tables de concertation et 2 tables de quartier sur lesquelles siègent des représentants du réseau communautaire, municipal, de santé, de services sociaux, de services de garde et de citoyens ont été répertoriées. Ces comités veillent à assurer le bien-être des habitants de l'Ouest-de-l'Île que cela soit relié à la santé mentale, aux enfants, aux familles, à la jeunesse, à la sécurité urbaine ou à la violence sexuelle.

Établissements scolaires

Écoles

Des écoles privées et publiques sont accessibles dans le nord de l'Ouest-de-l'Île⁵⁴. Les écoles publiques francophones du territoire sont gérées par la Commission scolaire Marguerite-Bourgeoys (CSMB) et les écoles publiques anglophones sont gérées par la commission scolaire Lester-B.-Pearson School Board (LBPSB). En 2017, les établissements sont répartis, excluant les écoles spécialisées, en écoles publiques primaires (21 écoles, dont 11 francophones et 10 anglophones), en écoles publiques secondaires (3 écoles, dont 1 francophone et 2 anglophones). Un centre de centre de formation professionnelle anglophone et un collège d'enseignement général et professionnel (CÉGEP) sont aussi accessibles pour les étudiants. Dans le secteur francophone, 6 414 élèves sont inscrits au primaire et 3 701 élèves sont inscrits au secondaire, puis dans le secteur anglophone, 3 033 élèves sont inscrits au primaire et 916 élèves sont inscrits au secondaire, en 2021. Malgré le nombre d'établissements scolaires sur le territoire, 72% des jeunes qui résident dans les arrondissements (Pierrefonds-Roxboro et Île-Bizard-Sainte-Geneviève) fréquentent une école secondaire située dans une ville liée de l'Ouest-de-l'Île et 65% des jeunes qui résident dans l'Ouest-de-l'Île ne fréquentent pas une école publique de leur secteur⁵⁵.

⁵¹ Agence de la santé et des services sociaux de Montréal, 2014b.

⁵² Centre intégré universitaire de santé et de services sociaux (CIUSSS) du Centre-Sud-de-l'Île-de-Montréal. s.d.

⁵³ 211 Grand Montréal, 2018.

⁵⁴ Réseau réussite Montréal, 2021-22.

⁵⁵ Charron, 2017a.



Sur le territoire, les écoles primaires sont les suivantes : arrondissement de l'Île-Bizard-Sainte-Geneviève (3 écoles francophones : Jonathan-Wilson [CSMB], Jacques-Bizard [CSMB], Sainte-Geneviève Ouest [CSMB]); arrondissement de Pierrefonds-Roxboro (6 écoles francophones, 6 écoles anglophones) : du Grand-Chêne [CSMB], Harfang-des-Neiges [CSMB], Lalande [CSMB], Murielle-Dumont [CSMB], Perce-Neige [CSMB], St-Gérard [CSMB], Beechwood [LBPSB], Greendale [LBPSB], St-Anthony [LBPSB], St-Charles [LBPSB], Terry Fox [LBPSB], Thorndale [LBPSB]); ville de Dollard-des-Ormeaux (2 écoles francophones, 4 écoles anglophones : Dollard-des-Ormeaux [CSMB], St-Luc [CSMB], Springdale [LBPSB], Sunshine Academy [LBPSB], Westpark [LBPSB], Wilder Penfield [LBPSB]).

Sur le territoire, les écoles secondaires, post-secondaires et centres de formation professionnelle sont les suivants : arrondissement de l'Île-Bizard-Sainte-Geneviève (1 établissement post-secondaire francophone : CÉGEP Gérald-Godin); arrondissement de Pierrefonds-Roxboro (1 école anglophone, 1 centre de formation professionnelle anglophone : Pierrefonds Community High School [LBPSB], West Island Career Centre [LBPSB]); ville de Dollard-des-Ormeaux (1 école francophone : Des Sources [CSMB]).

Indice de défavorisation des écoles

Les écoles publiques les plus défavorisées, en 2021-2022, sont les écoles primaires Harfang-des-Neiges et Perce-Neige, toutes deux dans le secteur le plus à l'Est de Pierrefonds (Cloverdale-À-Ma-Baie)⁵⁶. Elles ont un indice de seuil de faible revenu situé dans le 10^e rang décile (le rang des écoles les plus défavorisées) et un indice de milieu socio-économique dans le 9^e décile selon le Ministère de l'Éducation et de l'Enseignement supérieur (MEES)⁵⁷. Aucune école secondaire publique et régulière du Nord de l'Ouest-de-l'Île a un indice de défavorisation⁵⁸.

Sécurité urbaine

Le Service de police de la Ville de Montréal (SPVM) assure la sécurité du territoire dans le Nord de l'Ouest-de-l'Île. Deux postes de quartier (PDQ) se partagent le territoire : les postes de quartier 3 couvrant l'Île Bizard, Sainte-Geneviève et Pierrefonds et le poste de quartier 4 couvrant Dollard-des-Ormeaux. Le secteur du PDQ 3 est parmi les quartiers ayant un plus faible taux de criminalité en 2017, soit 30^e position sur 32 postes de quartier⁵⁹. Le plus de crimes rapportés (921) sont en lien avec les crimes contre la propriété⁶⁰ bref, les crimes concernant des vols (biens, véhicules), fraudes, introductions par effraction, incendies criminels et méfaits. Le secteur du PDQ 4 est aussi parmi les quartiers ayant un plus faible taux de criminalité⁶¹ en 2017, soit 29^e position sur 32. Le plus de crimes rapportés (634) sont aussi des crimes contre la propriété. Une patrouille municipale en devoir 24 heures sur 24, parcourt le territoire de Dollard-des-Ormeaux. La mission de la patrouille municipale inclut la patrouille préventive et l'application des règlements municipaux tels que le stationnement et l'obstruction de la voie publique; la surveillance des parcs et des édifices publics; le contrôle des dommages à la propriété publique

⁵⁶ Espace montréalais d'information sur la santé (EMIS), 2018.

⁵⁷ Ministère de l'Éducation et de l'Enseignement supérieur (MEES), 2021-22.

⁵⁸ Espace montréalais d'information sur la santé (EMIS), 2018.

⁵⁹ Cordeau et D'Elia, 2018a.

⁶⁰ Statistique Canada, 2016.

⁶¹ Cordeau et D'Elia, 2018b.



(graffitis, etc.); les pesticides et l'arrosage; le bruit, les perturbations et les nuisances ainsi que les animaux domestiques et sauvages⁶².

En matière de sécurité routière⁶³, les collisions de véhicules avec des blessés légers, 106 collisions pour le PDQ 3 et 83 collisions pour le PDQ 4, sont les accidents les plus fréquents sur les routes, en 2017. Au cours de la même année, 22 piétons et 8 cyclistes ont été victimes d'une collision dans le PDQ 3 ainsi que 20 piétons et 6 cyclistes ont été victimes d'une collision dans le PDQ 4.

Sports et loisirs

Plusieurs services de sports et loisirs sont offerts sur le territoire cependant, il y a peu d'offres d'activités gratuites, la plupart étant affiliées avec les municipalités ou des clubs sportifs. Cependant, une grande variété de sports, de loisirs et d'activités culturelles et sociales sont offerts par les municipalités, par des associations ou par des organismes sur le territoire. Dans le nord de l'Ouest-de-l'Île, 17 organismes sont associés aux sports et loisirs à l'Île Bizard-Sainte-Geneviève, 25 organismes à Pierrefonds-Roxboro et 36 organismes à Dollard-des-Ormeaux⁶⁴.

PAROLES DE CITOYENS

Paroles de citoyens

« Les gens tombent dans les fissures : il y a des mesures pour les gens en santé mentale avec des contraintes sévères, mais il n'y a rien pour les jeunes et les personnes âgées qui fonctionnent à un plus haut niveau. »

Intervenant à un groupe de discussion

Paroles de citoyens

« Il n'y a pas assez d'activités et loisirs pour occuper les enfants et les adolescents tout au long de l'année. »

– Intervenant auprès des jeunes lors d'un groupe de discussion

Paroles de citoyens

« Le système scolaire marche avec le diagnostic. S'il n'y en a pas un, l'enfant est mis à part et il n'y a aucune mesure pour l'aider. »

– Intervenant auprès des adolescents et des jeunes adultes lors d'un groupe de discussion

Paroles de citoyens

« La bureaucratie et la papeterie pour avoir accès à [divers services comme l'aide sociale] est trop compliquée [et n'est pas adaptée aux clientèles vulnérables et dans le besoin]. Les gens se découragent. Ça n'aide pas les gens à trouver une façon de sortir de leur situation. »

Intervenant auprès des jeunes lors d'un groupe de discussion

POUR ALLER PLUS LOIN

- La réalité migratoire des étudiants de l'Ouest-de-l'Île est à considérer : au-delà de la moitié des jeunes étudiants du nord de l'Ouest-de-l'Île ne fréquente pas leur école de leur secteur.

⁶² Ville de Dollard-des-Ormeaux, 2017b.

⁶³ Cordeau et D'Elia, 2018a ; Cordeau et D'Elia, 2018b.

⁶⁴ Arrondissement.com, 2022a; Arrondissement.com, 2022b; Arrondissement.com, 2022c.



- Une meilleure connaissance des organismes et des ressources du nord de l'Ouest-de-l'Île est nécessaire : un répertoire plus détaillé et plus complet des ressources et des organismes est manquant pour avoir une meilleure lecture du territoire.
- Une meilleure connaissance de la répartition des secteurs du nord de l'Ouest-de-l'Île desservis par des organismes et des ressources du territoire du nord de l'Ouest-de-l'Île et de l'Ouest-de-l'Île est nécessaire : peu de données sont disponibles.
- Peu d'activités gratuites sont offertes dans le nord de l'Ouest-de-l'Île ainsi que dans les secteurs avec des îlots de pauvreté et la présence de jeunes dans ces îlots confirme la pertinence d'offrir la gratuité.
- Le manque de locaux disponibles dans le nord de l'Ouest-de-l'Île et la concentration des ressources dans l'est du territoire réduisent l'offre d'activités et les rendent plus difficiles à organiser.

Aménagement du territoire

MISE EN CONTEXTE

Le nord de l'Ouest-de-l'Île offre de nombreux espaces verts à ses habitants permettant à la nature de cohabiter avec la ville. En plus des parcs réguliers, des parcs-nature sont présents sur le territoire. Ces parcs participent au développement de mesures de conservation des espaces naturels et la mission des parcs-nature s'appuie sur quatre composantes interdépendantes : la conservation, l'éducation à l'environnement, le loisir de plein air et le partenariat⁶⁵.

FAITS SAILLANTS

Parcs et espaces verts

Le nord de l'Ouest-de-l'Île compte 5 parcs qui occupent 14% de la superficie des quartiers. En comparaison, la superficie additionnée des grands parcs de l'agglomération de Montréal, ne représente que 4% de la superficie totale. Pierrefonds-Roxboro compte 79 parcs de voisinage et 3 parcs étant considérés à la fois comme des parcs-nature et des « grands parcs » par la Ville de Montréal : le Parc-nature de l'Anse-à-l'Orme; le Parc-nature du Cap-St-Jacques et le Parc-nature du Bois-de-Liesse⁶⁶. L'Île-Bizard-Sainte-Geneviève compte 28 parcs de voisinage, 4 aires de repos et 1 parc considéré comme un parc-nature et un « grand parc » : le Parc-nature du Bois-de-l'Île-Bizard⁶⁷. Dollard-des-Ormeaux compte 11 « parcs majeurs », parmi lesquels le Parc du Centenaire William Cosgrove, situé au centre de la ville, est le plus grand⁶⁸.

⁶⁵ Ville de Montréal, 2018d.

⁶⁶ Ville de Montréal. s.da; Ville de Montréal. s.db; Ville de Montréal. s.dd.

⁶⁷ Ville de Montréal. s.dc.

⁶⁸ Ville de Dollard-des-Ormeaux, 2017.



PAROLES DE CITOYENS

Paroles de citoyens

« Tout le monde devrait avoir accès à la beauté (verdure, bord de l'eau) de l'Ouest-de-l'Île. Les gens vulnérables ne sont pas intégrés dans la beauté et ils se retrouvent dans des « ghettos ». Ils sont isolés. »

– Intervenant en santé mentale lors d'un groupe de discussion

Paroles de citoyens

« Parc nature à l'Île-Bizard-Sainte-Geneviève, skate-parks, espaces verts, « initiatives jeunesse » pour que les jeunes puissent s'exprimer. »

– Participant à un groupe de discussion

POUR ALLER PLUS LOIN

- Le territoire du nord de l'Ouest-de-l'Île offre beaucoup de possibilités par ses espaces verts : elles sont à exploiter.



Annexe A

FAITS SAILLANTS DU SONDAGE

MÉTHODOLOGIE

236 sondages ont été recueillis lors du processus de consultation. Certains sondages ont dû être éliminés puisqu'ils n'avaient pas été remplis par des citoyens du territoire. 196 sondages ont été retenus.

PROFIL DES RÉPONDANTS

Âge

- 16% des répondants avaient entre 19 et 34 ans
- 62 % des répondants avaient entre 35 et 64 ans
- 16% des répondants avaient plus de 65 ans

Groupes d'appartenance

- 75% des répondants disaient appartenir au groupe famille
- 12% étaient étudiants
- 8% provenaient de communautés culturelles

Structure des familles

- 75% disaient avoir des enfants
- 27% avaient notamment des enfants de 0-4 ans
- 42% avaient notamment des enfants de 5-11 ans
- 23% avaient notamment des enfants de 12-17 ans
- 46% avaient notamment des enfants adultes

Revenus

- 11% avaient des revenus de moins de 20 000\$
- 38% avaient des revenus de plus de 60 000\$

ÉLÉMENTS LES PLUS APPRÉCIÉS PAR LES RÉPONDANTS

- 53% des personnes disaient apprécier un élément en lien avec l'ambiance et le cadre de vie du quartier
- 44% des personnes disaient apprécier un élément en lien avec les parcs, la nature et la verdure du quartier
- 22% des personnes disaient apprécier un élément en lien avec le divertissement, les loisirs et les activités
- 16% des personnes disaient apprécier un élément en lien avec la proximité et l'accessibilité des services
- 16% des personnes disaient apprécier un élément en lien avec la sécurité



ÉLÉMENTS QUI REPRÉSENTENT UN DÉFI POUR LES RÉPONDANTS

- 20% des personnes disaient qu'un élément en lien avec transport représentait un défi
- 16% des personnes disaient qu'un élément en lien avec la sécurité ou la criminalité représentait un défi
- 14% des personnes disaient qu'un élément en lien avec la construction représentait un défi
- 14% des personnes disaient qu'un élément en lien avec les affaires municipales représentait un défi
- 13% des personnes disaient qu'un élément en lien avec les infrastructures représentait un défi

ÉLÉMENTS QUE LES RÉPONDANTS AIMERAIENT CHANGER

- 15% aimeraient changer des éléments en lien avec le transport
- 14% aimeraient changer des éléments en lien avec les affaires municipales
- 13% aimeraient changer des éléments en lien avec la sécurité ou la criminalité
- 13% aimeraient changer des éléments en lien avec les divertissements, loisirs et activités
- 12% aimeraient changer des éléments en lien avec les parcs, la verdure et la nature

Annexe B

DONNÉES SOCIODÉMOGRAPHIQUES

RÉPARTITION DE LA POPULATION DU NORD-OUEST DE L'ÎLE

CATÉGORIES	Dollard-des-Ormeaux (DDO)		Pierrefonds-Roxboro (PFDS-ROX)		Île-Bizard-Sainte-Geneviève (IBSG)		Nord de l'Ouest-de-l'Île de Montréal (NOIM)		Agglomération de Montréal (MTL)	
	Population	Pourcentage	Population	Pourcentage	Population	Pourcentage	Population	Pourcentage	Population	Pourcentage
0 à 14 ans	7 885	16,3	12 310	17,5	3 060	16,2	23 255	16,9	309 765	15,4
15 à 24 ans	6 245	12,9	9 240	13,1	2 305	12,2	17 790	12,9	237 550	11,8
25 à 44 ans	10 905	22,5	16 585	23,6	4 090	21,7	31 580	22,9	614 275	30,6
45 à 49 ans	3 040	6,3	4 705	6,7	1 255	6,6	9 000	6,5	125 510	6,2
50 à 64 ans	10 055	20,8	15 655	22,2	4 510	23,9	30 220	22,2	365 245	18,2
65 ans et plus	10 275	21,2	11 885	16,9	3 660	19,4	25 820	18,8	351 325	17,5
Total	48 405	-	70 380	-	18 880	-	137 665	-	2 004 270	-

Source: Statistique Canada, recensement de la population, 2021

STRUCTURE DES FAMILLES DU NORD-OUEST DE L'ÎLE

CATÉGORIES	Dollard-des-Ormeaux (DDO)	Pierrefonds-Roxboro (PFDS-ROX)	Île-Bizard-Sainte-Geneviève (IBSG)	Nord de l'Ouest-de-l'Île de Montréal (NOIM)	Agglomération de Montréal (MTL)
Familles (total)	13 750	19 520	5 205	38 475	495 450
Familles monoparentales	2 150	3 555	795	6 500	99 805
Familles (couples)	11 595	15 965	4 410	31 970	395 640
Familles (couples) avec enfants	7 050	10 040	2 605	19 695	207 625

Familles (couples) sans enfant	4 550	5 925	1 800	12 275	188 020
Familles avec enfants (%)	66,9	69,6	65,3	68,1	62,0
Familles sans enfants (%)	33,1	30,4	34,6	31,9	37,9

Source: Statistique Canada, recensement de la population, 2021

RÉPARTITION DES MÉNAGES PRIVÉS

CATÉGORIES	Dollard-des-Ormeaux (DDO)	Pierrefonds-Roxboro (PFDS-ROX)	Île-Bizard-Sainte-Geneviève (IBSG)	Nord de l'Ouest-de-l'Île de Montréal (NOIM)	Agglomération de Montréal (MTL)
Ménages privés (total)	17 385	26 060	7 020	50 465	910 360
1 personne	3 705	6 500	1 770	11 975	367 395
2 personnes	5 370	7 445	2 195	15 010	271 725
3 personnes	2 965	4 480	1 160	8 605	118 205
4 personnes	3 220	4 705	1 230	9 155	98 205
5 personnes ou plus	2 130	2 925	665	5 720	54 825

Source: Statistique Canada, recensement de la population, 2021

RÉPARTITION DE LA POPULATION IMMIGRANTE SELON LE STATUT (EN %)

CATÉGORIES	Dollard-des-Ormeaux (DDO)	Pierrefonds-Roxboro (PFDS-ROX)	Île-Bizard-Sainte-Geneviève (IBSG)	Nord de l'Ouest-de-l'Île de Montréal (NOIM)	Agglomération de Montréal (MTL)
Non-immigrants	27 485	39 235	12 870	79 590	1 168 390
Immigrants	19 385	28 950	5 045	53 380	652 725
Résidents non-permanents	1 055	1 680	220	2 955	138 240

Source: Statistique Canada, recensement de la population, 2021

RÉPARTITION DES MINORITÉS VISIBLES

CATÉGORIE S	Dollard-des-Ormeaux (DDO)		Pierrefonds-Roxboro (PFDS-ROX)		Île-Bizard–Sainte-Geneviève (IBSG)		Nord de l’Ouest-de-l’Île de Montréal (NOIM)		Agglomération de Montréal (MTL)	
Population totale	48 403	100,0	70 382	100,0	18 885	100,0	137 670	100,0	2 004 265	100,0
Ne pas partie d’une minorité visible	27 150	56,1	36 160	51,4	13 030	69,0	76 340	55,5	1 221 845	60,9
Fait partie d’une minorité visible	20 775	42,9	33 705	47,9	5 110	27,1	59 590	43,3	737 510	36,8

Source: Statistique Canada, recensement de la population, 2021

CONNAISSANCE DES LANGUES OFFICIELLES (EN%)

CATÉGORIES	Dollard-des-Ormeaux (DDO)	Pierrefonds-Roxboro (PFDS-ROX)	Île-Bizard–Sainte-Geneviève (IBSG)	Nord de l’Ouest-de-l’Île de Montréal (NOIM)	Agglomération de Montréal (MTL)
Anglais seulement	27,4	21,7	13,4	22,6	13,2
Français seulement	4,7	10,4	13,5	8,8	24,5
Anglais et français	65,7	65,3	71,7	66,3	59,8
Ni anglais, ni français	2,3	2,6	1,4	2,3	2,3

Source: Statistique Canada, recensement de la population, 2021

Annexe C
AUTRES DONNÉES

RÉPARTITION DE LA POPULATION DE 15 ANS ET PLUS SELON L'ACTIVITÉ ÉCONOMIQUE

***Population de 15 ans et plus selon l'activité économique,
ville de Dollard-Des Ormeaux, 2016***

	Hommes	Femmes	Total
Population de 15 ans et plus selon l'activité	19 545	20 760	40 300
Population active	13 360	12 490	25 850
Personnes occupées	12 415	11 595	24 005
Chômeurs	945	895	1 845
Population inactive	6 185	8 265	14 450

Source : Statistique Canada, recensement de la population, 2016

RÉPARTITION DE LA POPULATION DE 15 ANS ET PLUS SELON L'ACTIVITÉ ÉCONOMIQUE

***Population de 15 ans et plus selon l'activité économique,
arrondissement de Pierrefonds-Roxboro, 2016***

	Hommes	Femmes	Total
Population de 15 ans et plus selon l'activité	27 110	29 245	56 355
Population active	19 010	17 935	36 945
Personnes occupées	17 560	16 485	34 045
Chômeurs	1 455	1 445	2 900
Population inactive	8 095	11 315	19 410

Source : Statistique Canada, recensement de la population, 2016

RÉPARTITION DE LA POPULATION DE 15 ANS ET PLUS SELON L'ACTIVITÉ ÉCONOMIQUE

Population de 15 ans et plus selon l'activité économique, arrondissement de L'Île-Bizard-Sainte-Genève, 2016

	Hommes	Femmes	Total
Population de 15 ans et plus selon l'activité	7 275	7 580	14 850
Population active	5 245	4 930	10 175
Personnes occupées	4 815	4 685	9 500
Chômeurs	425	250	670
Population inactive	2 025	2 645	4 680

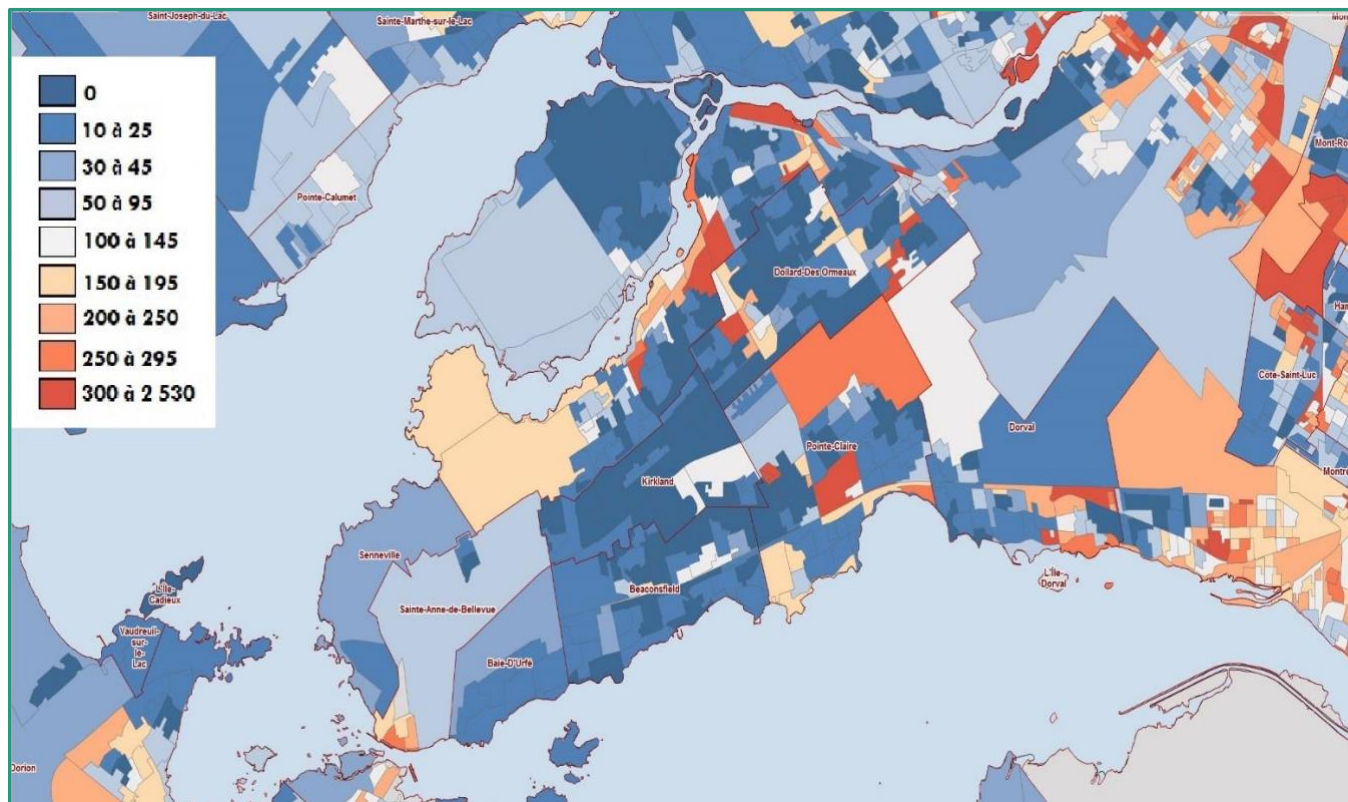
Source : Statistique Canada, recensement de la population, 2016

RÉPARTITION DE LA POPULATION DE 15 ANS ET PLUS SELON LE NIVEAU DE SCOLARITÉ (EN %)

CATÉGORIES	Dollard-des-Ormeaux (DDO)	Pierrefonds-Roxboro (PFDS-ROX)	Île-Bizard-Sainte-Genève (IBSG)	Nord-Ouest de l'Île de Montréal (NOIM)	Agglomération de Montréal (MTL)
Aucun diplôme	13,0	13,7	12,3	13,3	15,0
Diplôme d'études secondaires	22,5	23,9	24,2	23,4	19,3
Diplôme d'études post-secondaires (non universitaire)	64,5	62,5	63,5	63,3	66,0
Diplôme d'études collégiales	19,0	18,4	18,1	18,5	15,8
Diplôme universitaire	35,2	31,6	31,6	32,9	37,0

Source : Statistique Canada, recensement de la population, 2016

RÉPARTITION DES MÉNAGES LOCATAIRES DE L'OUEST DE L'ÎLE



Source : Observatoire cartographique des environnements liés aux habitudes de vie et à l'enfance, 2016



Références

- 211 Grand Montréal. 2018. *Répertoire des ressources sociocommunautaires – Ouest-de-l'Île*. En ligne. <https://www.211qc.ca/static/uploaded/Files/Rep-contenu/Repertoires///PDF%20-%20FR/Ouest-de-lle.pdf>
- Agence de la santé et des services sociaux de Montréal. 2014a. *Étude sur l'accès aux aliments santé à Montréal – Regard sur le territoire du CSSS de l'Ouest-de-l'Île*. En ligne. https://santemontreal.qc.ca/fileadmin/user_upload/Uploads/tx_asssmpublications/pdf/publications/978-2-89673-371-2.pdf
- Agence de la santé et des services sociaux de Montréal. 2014b. *Portrait de la population, de l'organisation et de l'utilisation des services médicaux de 1^{re} ligne – CSSS de l'Ouest-de-l'Île*. En ligne. https://santemontreal.qc.ca/fileadmin/user_upload/Uploads/tx_asssmpublications/pdf/publications/CSSS_Ouest_de_Ile_revise15mai2014.pdf
- Arrondissement.com. 2022a. *Dollard-des-Ormeaux – Sports et loisirs*. En ligne. https://www.arrondissement.com/dollard_des_ormeaux/s9-sports-loisirs/
- Arrondissement.com. 2022b. *Île-Bizard-Sainte-Genève – Sports et loisirs*. En ligne. https://www.arrondissement.com/ile_bizard_sainte_Genevieve/s9-sports-loisirs/
- Arrondissement.com. 2022c. *Pierrefonds-Roxboro – Sports et loisirs*. En ligne. https://www.arrondissement.com/pierrefonds_roxboro/s9-sports-loisirs/
- Centraide du grand Montréal. s.d. *L'Ouest-de-l'Île – Analyse territoriale 2015-2016*. En ligne. http://www.centraide-mtl.org/documents/64559/upload/documents/PortraitDeTerritoire_OuestDeLile_Fr.pdf
- Centre de référence du Grand Montréal. 2017. *Répertoire des ressources alimentaires pour personnes à faible revenu du Grand Montréal*. En ligne. http://www.info-reference.qc.ca/www/data_CRGM/File/CRGM_RepertoireRessourcesAlimentaires_FR.pdf
- Centre intégré universitaire de santé et de services sociaux (CIUSSS) de l'Ouest-de-l'Île-de-Montréal. 2015. *Portrait – Centre intégré universitaire de santé et de services sociaux de l'Ouest-de-l'Île-de-Montréal*. En ligne. https://emis.santemontreal.qc.ca/fileadmin/emis/Systeme_de_sante/Portraits_CIUSSS/01-Portrait_CIUSSS_OUEST_-_2015-02-16.pdf
- Centre intégré universitaire de santé et de services sociaux (CIUSSS) de l'Ouest-de-l'Île-de-Montréal. 2017. *Portrait du CIUSSS*. En ligne. <https://ciuss-ouestmtl.gouv.qc.ca/portrait-du-ciuss/>



Centre intégré universitaire de santé et de services sociaux (CIUSSS) de l'Ouest-de-l'Île-de-Montréal. 2018a. *Centre d'hébergement Denis-Benjamin-Viger*. En ligne.

<https://ciusss-ouestmtl.gouv.qc.ca/contact-localisation/centres-dhebergement-et-de-soins-de-longue-duree-chsld/centre-d-hebergement-denis-benjamin-viger/>

Centre intégré universitaire de santé et de services sociaux (CIUSSS) de l'Ouest-de-l'Île-de-Montréal. 2018b. *Centres hospitaliers de soins généraux et spécialisés*. En ligne.

<https://ciusss-ouestmtl.gouv.qc.ca/contact-localisation/centres-hospitaliers-de-soins-generaux-et-specialises/>

Centre intégré universitaire de santé et de services sociaux (CIUSSS) de l'Ouest-de-l'Île-de-Montréal. 2018c. *Chiffres clés : État de santé globale – CIUSSS de l'Ouest-de-l'Île*. En ligne.

https://emis.santemontreal.qc.ca/fileadmin/emis/Outil/Chiffres-cl%C3%A9s/Sant%C3%A9_globale/ChiffresCles-SanteGlob-CIUSSS-O.pdf

Centre intégré universitaire de santé et de services sociaux (CIUSSS) de l'Ouest-de-l'Île-de-Montréal. 2018d. *Liste des cliniques médicales*. En ligne.

<https://ciusss-ouestmtl.gouv.qc.ca/soins-services/territoire-de-l-ouest-de-l-ile/informations-utiles/liste-des-cliniques-medicales/#c44669>

Centre intégré universitaire de santé et de services sociaux (CIUSSS) du Centre-Sud-de-l'Île-de-Montréal. s.d. *Centre jeunesse de Montréal – Institut universitaire*. En ligne.

https://ciusss-centresudmtl.gouv.qc.ca/fileadmin/ciusss_ceim/PersonnelsCIUSSS/ListeRappel/Adresses/AdressesCJM.pdf

Centre Urbanisation Culture Société de l'Institut national de la recherche scientifique (INRS). 2015. *Portrait socioéconomique du territoire du Centre local d'emploi de l'Ouest-de-l'Île*. Montréal : s.n. 978-2-89575-326-1

Charron, Tania. 2017a. *La défavorisation dans l'Ouest-de-l'Île: Au-delà des perceptions, reconnaître la réalité, les besoins et les défis d'un vaste territoire*. Montréal : Action Jeunesse de l'Ouest-de-l'Île (AJOI). En ligne.

http://ville.montreal.qc.ca/pls/portal/docs/PAGE/COMMISSIONS_PERM_V2_FR/MEDIA/DOCUMENTS/MEM_AJOI_20170113.PDF

Charron, Tania. 2017b. *La défavorisation dans l'Ouest-de-l'Île: Au-delà des perceptions, reconnaître la réalité, les besoins et les défis d'un vaste territoire – Mise à jour décembre 2018*. Montréal : Action Jeunesse de l'Ouest-de-l'Île (AJOI).

Communauté métropolitaine de Montréal. 2017. *Logements locatifs: stabilité du taux d'inoccupation et des mises en chantier dans le Grand Montréal*. Perspective Grand Montréal. No 33 juillet 2017. En ligne.



http://cmm.qc.ca/fileadmin/user_upload/periodique/33_Perspective.pdf

Conseil Jeunesse de Montréal. 2017. *Jeunes et itinérance – Dévoiler une réalité peu visible. Avis sur la prévention de l'itinérance jeunesse à Montréal*. En ligne.

http://ville.montreal.qc.ca/pls/portal/docs/page/cons_jeunesse_fr/media/documents/cjm_itinerance_montage_imp_page.pdf

Concertation Ouest-de-l'Île. 2017. *Consultation publique dans le cadre du projet de dans le secteur Pierrefonds-Ouest: Mémoire présenté par Concertation Ouest-de-l'Île*. En ligne.

http://ocpm.qc.ca/sites/ocpm.qc.ca/files/pdf/P85/10.162_codi.pdf

Coopérative de Travail Interface et Beaudry Elsa. 2010. *Portrait de la sécurité alimentaire dans le Nord de l'Ouest-de-l'Île de Montréal*. En ligne.

<http://www.arrondissement.com/userImgs/gallery/DIRF/56.pdf>

Coopérative d'habitation Village Cloverdale. 2014. *Accueil*. En ligne.

<http://www.habitationvillagecloverdale.com/>

Cordeau Gilbert et D'Elia Morizio. 2018a. *Profil de la criminalité – Poste de quartier 3 – Île Bizard, Pierrefonds, Sainte-Geneviève*. En ligne. https://spvm.qc.ca/upload/Profil_criminalite_PDQ/pdq-03-profils-2018.pdf

Cordeau Gilbert et D'Elia Morizio. 2018b. *Profil de la criminalité – Poste de quartier 4 – Dollard-des-Ormeaux*. En ligne. https://spvm.qc.ca/upload/Profil_criminalite_PDQ/pdq-04-profils-2018.pdf

Croteau, Normand. 2014a. *Portrait du territoire du Nord de l'Ouest-de-l'Île. Montréal : CSSSS de l'Ouest-de-l'Île*. En ligne.

http://www.tqnoim.org/uploads/3/0/3/6/3036611/portrait_territoire_tqnoim_aout_2014.pdf

Croteau, Normand. 2014b. *Vivre ensemble dans l'Ouest-de-l'Île – Portrait du logement sur le territoire de l'Ouest-de-l'Île*. En ligne.

https://csssouestdelile.qc.ca/fileadmin/csss_odi/z-Votre_CSSS/z-Qui-sommes-nous/Portrait_de_la_population/Portrait_du_logement_dans_l_Ouest-de-l_Ile/Vivre_ensemble_dans_l_Ouest-de-l_Ile.pdf

Espace montréalais d'information sur la santé (EMIS). 2011. *CIUSSS de l'Ouest-de-l'Île-de-Montréal – Répartition de la population selon la défavorisation matérielle, 2011*. En ligne.

https://emis.santemontreal.qc.ca/fileadmin/emis/Sant%C3%A9_des_Montr%C3%A9alais/D%C3%A9terminants/Conditions_socio%C3%A9conomiques/Defavo_serie_3/Tableaux_defavorisation_CIUSSS_Ouest.pdf

Espace montréalais d'information sur la santé (EMIS). 2018a. *Cartes PDF de la défavorisation des écoles*. En ligne.



<https://emis.santemontreal.qc.ca/outils/atlas-sante-montreal/cartes-en-pdf/caracteristiques-de-la-population-cartes-pdf/cartes-pdf-de-la-defavorisation-des-ecoles/>

Espace montréalais d'information sur la santé (EMIS). 2018b. *Portraits de santé des CIUSSS de Montréal – 2018*. En ligne.

https://emis.santemontreal.qc.ca/fileadmin/emis/Sant%C3%A9_des_Montr%C3%A9alais/Portrait_global/PortraitsCIUSSS2018/PortraitSanteCIUSSSO.pdf

Espace montréalais d'information sur la santé (EMIS). s.d. *Découpages territoriaux (PDF)*. En ligne.

https://emis.santemontreal.qc.ca/fileadmin/emis/Outil/Atlas/carte_pdf/decoupages/Voisinages_par_CSSS/Ouest_delle_111Voisinage_01.pdf

Exo. 2018. *Exo6 Deux-Montagnes*. En ligne.

<https://exo.quebec/Media/Default/pdf/section4/Horaires-Train/Horaire-ligne-Deux-Montagnes.pdf>

Initiatives communautaires de l'Ouest-de-l'Île. 2018. *Ressources en sécurité alimentaire – Are you hungry? As-tu faim?* En ligne.

<https://ksaba7.wixsite.com/invisiblewi/copy-of-resources>

Institut de recherche et d'informations socioéconomiques (IRIS). 2018. *Le revenu viable : indicateur de sortie de pauvreté en 2018 – Des données pour différentes localités du Québec*. En ligne.

https://cdn.iris-recherche.qc.ca/uploads/publication/file/Revenu_viable_20180414_WEB.pdf

Institut national de la statistique et des études économiques (INSEE). 2016. *Taux d'effort des ménages lié à l'occupation de leur résidence principale*. En ligne.

<https://www.insee.fr/fr/metadonnees/definition/c1809>

Landry Karine, Ayotte Frédéric et Gross Marion. 2014. « Le phénomène de la domiciliation précaire chez les jeunes adultes dans la zone Ouest-de-l'Île de Montréal ». Les cahiers du CRISES, ES1404, 85 pages

Lemieux, François. 2018. *Besoins grandissants chez On Rock*. Cité Nouvelles Ouest-de-l'Île : Journal métro, juillet 12, 2018. En ligne.

<http://journalmetro.com/local/ouest-de-lile/actualites/1665646/besoins-grandissants-chez-on-rock/>

Mobilité alternative (MOBA). 2016. *Portrait de la mobilité dans l'Ouest-de-l'Île de Montréal et recommandations – Rapport d'étape*. En ligne.

https://docs.wixstatic.com/ugd/dcfebc_8e8c921a6e464f0985926100a945630f.pdf

Ministère de l'Éducation et de l'Enseignement supérieur (MEES). 2021. *Indices de défavorisation des écoles*

publiques, 2021-2022 – Écoles primaires et secondaires. En ligne.

http://www.education.gouv.qc.ca/fileadmin/site_web/documents/PSG/statistiques_info_decisionnelle/Indices-defavorisations_2021-2022.pdf



Ministère de l'Éducation et de l'Enseignement supérieur (MEES). 2022. *Taux de sorties sans diplôme ni qualification (décrochage annuel), parmi les sortants, en formation générale des jeunes, selon le sexe, par réseau d'enseignement et par commission scolaire, 2022 – Données officielles*. En ligne. http://www.education.gouv.qc.ca/fileadmin/site_web/documents/PSG/statistiques_info_decisionnelle/Methodologie-2022.pdf

Moisson Montréal. 2017. *Bilan-Faim Montréal 2016 – Portrait de l'aide alimentaire sur l'Île de Montréal*. En ligne. <https://www.moissonmontreal.org/wp-content/uploads/2017/02/Bilan-Faim-2016-ver-2017-02-02-1.pdf>

Moisson Montréal. 2017. *Bilan-Faim Montréal 2017 – Portrait de l'aide alimentaire sur l'Île de Montréal*. En ligne. http://www.moissonmontreal.org/wp-content/uploads/2018/02/Bllan_Faim_2017_FR.pdf

Observatoire cartographique des environnements liés aux habitudes de vie et à l'enfance, s.d. En ligne. http://atlas.quebecenforme.org/geoclip_v3/index.php?#z=-8882399,6288782,676022,478189;l=fr;v=map1

Portrait santé mieux-être. 2018. *CLSC de Pierrefonds – CIUSSS de l'Ouest-de-l'Île*. En ligne. http://www.sante.gouv.qc.ca/repertoire-ressources/clsc/ressource/?nofiche=1149&ch_type%5B3%5D=1201&bt_rechType=&ch_choixReg=6

Projet Impact Collectif (PIC). 2016. *L'action en deux volets*. En ligne. <http://pic.centraide.org/ouest-de-lile/laction-deux-volets/>

Réseau réussite Montréal. 2017. *Pierrefonds – Nord de l'Ouest-de-l'Île – Quartier Pierrefonds (Nord de l'Ouest-de-l'Île) Commission scolaire Marguerite-Bourgeoys – Commission scolaire Lester B. Pearson*. En ligne. http://www.researeussitemontreal.ca/dans-les-quartiers/pierrefonds/#donnees_scolaires

Réseau réussite Montréal. 2021-2022a. *Décrochage scolaire*. En ligne. <http://www.researeussitemontreal.ca/perseverance-a-montreal/perseverance-et-decrochage/decrochage-scolaire/>

Réseau réussite Montréal. 2021-2022b. *Jeunes issus de l'immigration*. En ligne. <http://www.researeussitemontreal.ca/dossiers-thematiques/jeunes-issus-de-limmigration/#note2>

Robitaille Éric et Bergeron Pascal. 2013. *Accessibilité géographique aux commerces alimentaires du Québec: analyse de situation et perspectives d'intervention*. Institution nationale de la santé publique du Québec. En ligne. https://www.inspq.qc.ca/pdf/publications/1728_AccessGeoCommAlimentQc.pdf. 978-2-550-69162-4



- Service de police de la Ville de Montréal (SPVM) et Cordeau, Gilbert. 2013a. *Sondage auprès des résidents du PDQ 3*. En ligne. <https://spvm.qc.ca/upload/Informations/PDF-profilspdq-3-sondage.pdf>
- Service de police de la Ville de Montréal (SPVM) et Cordeau, Gilbert. 2013b. *Sondage auprès des résidents du PDQ 4*. En ligne. <https://spvm.qc.ca/upload/Informations/PDF-profilspdq-4-sondage.pdf>
- Service de police de la Ville de Montréal (SPVM). s.d. *Sondage auprès des résidents du PDQ 3: Cartographie*. En ligne. <https://spvm.qc.ca/upload/Informations/PDF-profilspdq-3-sondage-carte.pdf>
- Service de police de la Ville de Montréal (SPVM). s.d. *Sondage auprès des résidents du PDQ 4: Cartographie*. SPVM. En ligne. <https://spvm.qc.ca/upload/Informations/PDF-profilspdq-4-sondage-carte.pdf>
- Statistique Canada. 2008. *Seuil de faible revenu (SFR)*. En ligne. <https://www150.statcan.gc.ca/n1/pub/81-004-x/def/4153357-fra.htm>
- Statistique Canada. 2011. *Enquête nationale auprès des ménages (ENM)*. En ligne. <https://www12.statcan.gc.ca/nhs-enm/2011/dp-pd/prof/index.cfm?Lang=F>
- Statistique Canada. 2015. *Dictionnaire du recensement*. En ligne. <https://www12.statcan.gc.ca/census-recensement/2011/ref/dict/index-fra.cfm>
- Statistique Canada. 2016. *Classification des infractions au Code criminel*. En ligne. http://www23.statcan.gc.ca/imdb/p3VD_f.pl?Function=getVD&TVD=246228&CVD=246231&CPV=1.1.2&CST=01012015&CLV=3&MLV=5
- Statistique Canada. Tableau 11-10-0241-01 Seuils de faible revenu (SFR) avant et après impôt selon la taille de la communauté et la taille de la famille, en dollars courants. En ligne. <https://www150.statcan.gc.ca/t1/tbl1/fr/tv.action?pid=1110024101>
- Société de transport de Montréal (STM). s.d. *Nos réseaux*. En ligne. <http://stm.info/fr/infos/reseaux>
- Table de concertation jeunesse de l'Ouest-de-l'Île. 2006. « Portrait de jeunes de l'Ouest-de-l'Île: Programme de mobilisation des collectivités ». Montréal : s.n.
- Table de Quartier Sud de l'Ouest-de-l'Île (TQSOI). 2016. *Portrait de la population du Sud de l'Ouest-de-l'Île*. En ligne. https://tqsoi.org/wp-content/uploads/2018/03/TQSOI_Portrait2015_FR_impression-compressed-reprinted-2016.pdf



Ville de Dollard-des-Ormeaux. 2017a. *Parcs et terrains de jeu. Ville de Dollard-des-Ormeaux*. En ligne. <https://ville.ddo.qc.ca/ma-municipalite/installations/parcs-et-terrains-de-jeux>.

Ville de Dollard-des-Ormeaux, 2017b. *Sécurité Publique*. En ligne. <https://ville.ddo.qc.ca/services-aux-citoyens/securite-publique>

Ville de Montréal. 2014a. *Profil des ménages et des logements – Agglomération de Montréal*. En ligne. http://ville.montreal.qc.ca/pls/portal/docs/PAGE/MTL_STATS_FR/MEDIA/DOCUMENTS/PROFIL%20DE%20M%C9NAGES%20ET%20DES%20LOGEMENTS%20-%20AGGLOM%C9RATION%20DE%20MONTR%C9AL.PDF.

Ville de Montréal. 2014b. *Profil des ménages et des logements – Ville de Montréal*. En ligne. http://ville.montreal.qc.ca/pls/portal/docs/PAGE/MTL_STATS_FR/MEDIA/DOCUMENTS/PROFIL%20DE%20M%C9NAGES%20ET%20DES%20LOGEMENTS%20-%20VILLE%20DE%20MONTR%C9AL.PDF

Ville de Montréal. 2015. *Portraits démographiques – Un portrait des aînés de l'agglomération de Montréal*. En ligne. http://ville.montreal.qc.ca/pls/portal/docs/PAGE/MTL_STATS_FR/MEDIA/DOCUMENTS/PROFIL%20A%C9N%C9S%20AGGLOM%C9RATION%202011_V2.PDF

Ville de Montréal. 2018a. *Après le succès du Marché public d'À-Ma-Baie... Un deuxième marché voit le jour dans l'arrondissement de Pierrefonds-Roxboro!* En ligne. http://ville.montreal.qc.ca/portal/page?_pageid=8377,94121573&_dad=portal&_schema=PORTAL&id=30040

Ville de Montréal. 2018b. *Atlas de l'emploi – Montréal et ses environs – Recensement 2016*. En ligne. http://ville.montreal.qc.ca/pls/portal/docs/PAGE/MTL_STATS_FR/MEDIA/DOCUMENTS/ATLAS%20EMPLOI_2016.PDF

Ville de Montréal. 2018c. *Dépenses des ménages – Classement économique – Dépenses annuelles moyennes des ménages des villes et arrondissements de l'agglomération de Montréal 2016*. En ligne. http://ville.montreal.qc.ca/pls/portal/docs/PAGE/MTL_STATS_FR/MEDIA/DOCUMENTS/CLASSEMENTECONOMIQUEDEPENSESMENAGES2016.PDF

Ville de Montréal. 2018d. *Parcs-nature*. En ligne. <http://www1.ville.montreal.qc.ca/banque311/node/515>

Ville de Montréal. 2018e. *Profil sociodémographique – Recensement 2016 – Agglomération de Montréal – Édition mai 2018*. En ligne. http://ville.montreal.qc.ca/pls/portal/docs/PAGE/MTL_STATS_FR/MEDIA/DOCUMENTS/PROFIL_SOCIO%20D%C9MO%20AGGLOM%C9RATION%202016.PDF



- Ville de Montréal. 2018f. *Profil sociodémographique – Recensement 2016 – Arrondissement de L’Île-Bizard– Sainte-Geneviève – Édition mai 2018*. En ligne.
http://ville.montreal.qc.ca/pls/portal/docs/PAGE/MTL_STATS_FR/MEDIA/DOCUMENTS/PROFIL_SOCIO D%C9MO_ILE-BIZARD%20STE-GENEVI%C8VE%202016.PDF
- Ville de Montréal. 2018g. *Profil sociodémographique – Recensement 2016 – Arrondissement de Pierrefonds-Roxboro – Édition mai 2018*. En ligne.
http://ville.montreal.qc.ca/pls/portal/docs/PAGE/MTL_STATS_FR/MEDIA/DOCUMENTS/PROFIL_SOCIO D%C9MO_PIERREFONDS-ROXBORO%202016.PDF
- Ville de Montréal. 2018h. *Profil sociodémographique – Recensement 2016 – Ville de Dollard-Des Ormeaux – Édition octobre 2018*. En ligne.
http://ville.montreal.qc.ca/pls/portal/docs/PAGE/MTL_STATS_FR/MEDIA/DOCUMENTS/PROFIL_SOCIO D%C9MO_DDO%202016.PDF
- Ville de Montréal. 2021a. *Annuaire statistique de l’agglomération de Montréal – 2021*. En ligne.
http://ville.montreal.qc.ca/pls/portal/docs/PAGE/MTL_STATS_FR/MEDIA/DOCUMENTS/PROFIL_SOCIO D%C9MO_AGGLOM%C9RATION%202016.PDF
- Ville de Montréal. 2021b. *Répartition des logements sociaux et communautaires sur l’île de Montréal*.
https://ville.montreal.qc.ca/pls/portal/docs/page/habitation_fr/media/documents/repartition_des_lo gements_sociaux_et_communautaires.pdf#:~:text=Pr%C3%A8s%20de%2035%20%25%20des%20loge ments%20sociaux%20sont,OBNL%20d%E2%80%99habitation%20et%2023%2C9%20%25%20des%20co op%C3%A9ratives%20d%E2%80%99habitation.
- Ville de Montréal. s.da. *Parc-nature de l’Anse-à-l’Orme – Information*. En ligne.
http://ville.montreal.qc.ca/portal/page?_pageid=7377,94551572&_dad=portal&_schema=PORTAL&id =79&sc=5
- Ville de Montréal. s.db. *Parc-nature du Bois-de-Liesse – Information*. En ligne.
http://ville.montreal.qc.ca/portal/page?_pageid=7377,94551572&_dad=portal&_schema=PORTAL&id =72&sc=5
- Ville de Montréal. s.dc. *Parc-nature du Bois-de-l’Île-Bizard – Information*. En ligne.
http://ville.montreal.qc.ca/portal/page?_pageid=7377,94551572&_dad=portal&_schema=PORTAL&id =73&sc=5
- Ville de Montréal. s.dd. *Parc-nature du Cap-Saint-Jacques – Information*. En ligne.
http://ville.montreal.qc.ca/portal/page?_pageid=7377,94551572&_dad=portal&_schema=PORTAL&id =74&sc=5
- Ville de Montréal. s.de. *Sécurité alimentaire – Concepts et définitions*. En ligne.
http://ville.montreal.qc.ca/portal/page?_pageid=8258,90438527&_dad=portal&_schema=PORTAL



Vivre en résidence. 2018. *Résidences à Dollard-des-Ormeaux – Résidences personnes âgées, aînés et retraités à Dollard-des-Ormeaux*. En ligne.

<http://www.vivreenresidence.com/residences/montreal/dollard-des-ormeaux/1>

Vivre en résidence. 2018. *Résidences à l'Île-Bizard-Sainte-Genève – Résidences personnes âgées, aînés et retraités à l'Île-Bizard-Sainte-Genève*. En ligne.

<http://www.vivreenresidence.com/residences/montreal/lile-bizard-sainte-genevieve/1>

Vivre en résidence. 2018. *Résidences à Pierrefonds-Roxboro – Résidences personnes âgées, aînés et retraités à Pierrefonds-Roxboro*. En ligne.

<http://www.vivreenresidence.com/residences/montreal/pierrefonds-roxboro/1>

West Island Mission de l'Ouest de l'Île. s.d. *À propos de la Mission*. En ligne.

<http://www.wimmoi.org/accueil/>

Woodhouse, Kevin. 2018. *West Island Mission seeks donations for summer food drive*. The Suburban, June 20 2018. En ligne.

http://www.thesuburban.com/news/west_island_news/west-island-mission-seeks-donations-for-summer-food-drive/article_10400122-3178-5d42-af9f-ef46c9a33a3c.html.